



2018年度

明治大学法科大学院 入学試験要項

二次募集

本学法科大学院における教育組織名称の変更について

このたび、明治大学では教育組織の改編を進めており、2018年4月より現在の「法科大学院法務研究科法務専攻」は、「専門職大学院法務研究科法務専攻」に名称変更される予定です（2018年1月に文部科学省へ認可申請予定）。

ついては、2018年度入学試験要項等においては、法科大学院法務研究科法務専攻として募集を行っていますが、入学後の組織は専門職大学院法務研究科法務専攻になる予定ですので、受験生の皆様方においては、この点について予めご承知おきください。

なお、今回の組織名称の変更有無に関わらず、司法試験の受験資格や学位名称への影響や変更は全くありませんので、あわせてお知らせいたします。

法務研究科 法務専攻

○明治大学法科大学院

所在地：〒101-8301 東京都千代田区神田駿河台 1-1

ホームページ：<http://www.meiji.ac.jp/laws/>

専門職大学院事務室（法科大学院）：03-3296-4318

事務取扱時間 平日 10：00～16：00

※12月26日～1月8日は問い合わせを受け付けません

入学者の受入方針（アドミッション・ポリシー）

本法科大学院の理念と求められる人材

本法科大学院は建学の精神である「権利自由」「独立自治」の理念の下、人権を尊重し「個」を大切にす法曹の養成を目標とし、とくに「企業法務」「知的財産」「ジェンダー」「環境」「医事・生命倫理」の5分野に力を入れています。入学者選抜においては、正義感にあふれ、批判的精神をもって社会を見つめ、独立の気概をもって法に取り組む人材を求めています。

目次

2018年度明治大学法科大学院 2017年度入試からの主な変更点	1
1 募集人員	1
2 出願資格	2
3 入学試験日程	3
4 出願手続	4
(1) 出願手続について	4
(2) 出願コースの選択	4
(3) 出願条件	4
(4) 入学検定料の納入方法	4
(5) 入学検定料についての問い合わせ先	5
コンビニエンスストア・クレジットカード・中国決済での入学検定料支払方法	6
5 出願書類について	8
(1) 出願書類作成上の諸注意	8
(2) 入学試験志願票記入について	8
(3) 志願者調書の記入について	10
(4) 添付書類について	11
6 入学試験志願票記入例	13
7 志願者調書記入例	14
8 受験上の注意	15
(1) 筆記用具等について	15
(2) 六法の使用について	15
(3) その他	15
9 選考方法	15
(1) 一般選抜入試	15
① 筆記試験	15
② 書類選考	16
③ 配点	16
④ 出題範囲	17
(2) 社会人特別入試	17
① 面接試験	17
② 書類選考	17
③ 配点	17
10 合格発表	18
11 単位の認定	18
「入試合否案内システム」について	19
12 入学手続	20
13 入学諸費用等について	21
14 奨学金について	22
15 コード表	24
16 2018年度入学選考出願書類により収集した個人情報の取扱いについて	25

注意事項

- ◎身体の機能に障がいがあり、受験及び修学上配慮を必要とする者は、12月1日（金）（入学検定料を納入する前）までに必ず専門職大学院事務室（法科大学院）にお問い合わせください。なお、日常生活において、補聴器、松葉杖、車椅子等を使用している者で、試験当日も同様に使用する場合は、試験場設定の関係から、配慮を必要とする者として、必ず申請してください。期限後の申し出については、配慮ができない場合があります。
- ◎土・日曜祝日及び、12月26日（火）～1月8日（月）は、事務取扱は行いません。

学校保健安全法で出席の停止が定められている感染症に関する注意事項

- ◎入学試験当日、学校保健安全法で出席の停止が定められている感染症（インフルエンザ、麻疹、水疱瘡等）に罹患し治療していない場合は、他の受験生や監督者等への感染の恐れがありますので、原則として受験を御遠慮願います。ただし、病状により学校医その他の医師において伝染のおそれがないと認めた場合は、この限りではありません。なお、上記により受験を御遠慮いただいた場合でも、追試験等の特別措置及び入学検定料の返還は行いません。試験当日の体調管理については十分に注意してください。

2018年度明治大学法科大学院入学試験 2017年度入試からの主な変更点

(1) 募集人数の変更 (p. 1)

きめ細かな少人数教育を実施するため、募集人数を以下のとおり変更します。

法学既修者コース（2年制コース） 30名

法学未修者コース（3年制コース） 10名

※二次募集においては、募集人数のうち、若干名とします。

(2) 入学検定料の変更 (p. 4)

入学検定料を一律35,000円とします。

法学既修者コース、法学未修者コースの単願又は併願いずれの場合も入学検定料は、35,000円です。

I期入試又はII期入試において入学検定料を納入し、あらためて二次募集に出願する場合、二次募集の入学検定料の納入は不要です。ただし、I期入試又はII期入試において入学検定料の返還手続きをした者は除きます。

(3) 法学既修者コースの受験科目及び単位の認定について (p. 15, 16, 18)

法学既修者コースでは、本人の選択により筆記試験科目の「憲法」「民法」「刑法」3科目の受験、又は「憲法」「民法」「刑法」3科目に加え、「行政法」「商法」「民事訴訟法」「刑事訴訟法」から2科目選択した合計5科目の受験が可能です（5科目受験は法学既修者コース単願者のみ）。

法学既修者コース（5科目受験）を選択し、合格した場合、各科目の得点に応じて、入学後に関連科目の単位を個別に認定する場合があります。

1 募集人員

明治大学法科大学院 専門職学位課程 法務研究科 法務専攻

法学既修者コース（一般選抜入試） 若干名

法学未修者コース（一般選抜入試・社会人特別入試） 若干名

法学未修者と法学既修者の定義

明治大学法科大学院では1学年の定員を40名として、原則3年間で修了とします。ただし、法学的基礎知識等を勘案し、法学未修者と法学既修者とのコースを設けて入学を許可します。

法学未修者とは、法科大学院を3年間で修了するコースに入学する学生です。

法学既修者とは、法科大学院における第1年次の授業科目の履修を免除するに十分な実定法に関する基礎的な知識と能力を有し、2年間の修業年限で修了するコースに入学する学生です。

明治大学法科大学院が法学既修者として認定した者については、1年次に配置されている憲法（統治）、憲法（人権）、民法（総則・契約）、民法（財産権）、民法（債権総論）、民法（損害賠償法）、家族法、刑法Ⅰ、刑法Ⅱの合計22単位に加え、入学試験時に5科目を受験した場合、各科目の得点に応じて最大8単位が免除されます。

非法学部卒業者と社会人の定義

明治大学法科大学院では、大学において主として実定法以外の分野を学んだ学生を「非法学部卒業者」と定義します。また、出願時点において1年以上の社会人経験を有するものを「社会人」と定義します。社会人経験とは、官公庁・企業における勤務（非正規雇用含む）、自営業、主婦・主夫等の経験を指します。

本法科大学院では、非法学部卒業者と社会人の割合が入学者の3割となるよう努める方針です。

非法学部卒業者及び社会人は本人の選択において、法学未修者として又は法学既修者として受験し、それぞれの試験に合格すれば法学未修者又は法学既修者として入学することができます。必ずしも法学未修者として入学しなければならないとは限りません。

2 出願資格

〈一般選抜入試〉

次の各号(1)～(10)のいずれかに該当する者で、かつ、4ページ「4 出願手続の(3) 出願条件」を満たす者。

〈社会人特別入試〉

社会人（下記参照）であること、また、次の各号(1)～(10)のいずれかに該当する者で、かつ、4ページ「4 出願手続の(3) 出願条件」を満たす者。

本法科大学院では、社会人は出願時点において1年以上の社会人経験を有する者と定義します。社会人経験とは、官公庁・企業における勤務（非正規雇用含む）、自営業、主婦・主夫等の経験を指します。

- (1) 大学を卒業した者及び2018年3月31日までに卒業見込みの者。
- (2) 大学改革支援・学位授与機構から学士の学位を授与された者及び2018年3月31日までに学士の学位を授与される見込みの者。
- (3) 外国において、学校教育における16年の課程を修了した者及び2018年3月31日までに修了見込みの者。
- (4) 外国の学校が行う通信教育における授業科目を日本国内で履修することにより当該外国の学校教育における16年の課程を修了した者及び2018年3月31日までに修了見込みの者。
- (5) 日本国内において、外国の大学の課程（その修了者が当該外国の学校教育における16年の課程を修了したとされるものに限る。）を有するものとして当該外国の学校教育制度において位置付けられた教育施設であって、文部科学大臣が別に指定するものの当該課程を修了した者及び2018年3月31日までに修了見込みの者。
- (6) 外国の大学その他の外国の学校において、修業年限が3年以上の課程を修了することにより、学士の学位に相当する学位を授与された者及び2018年3月31日までに学士の学位に相当する学位を授与される見込みの者。
- (7) 専修学校の専門課程（修業年限が4年以上であることその他の文部科学大臣が定める基準を満たすものに限る。）で文部科学大臣が別に指定するものを文部科学大臣が定める日以後に修了した者及び2018年3月31日までに修了見込みの者。
- (8) 文部科学大臣の指定した者。
- (9) 「飛び入学」大学の3年次に在学し、優れた成績を修めた者（2年次終了までに卒業要件単位を76単位以上修得し、その4分の3以上が「S」及び「A」、又は同等の評価であり、かつ法科大学院全国統一適性試験で優秀な成績を収めた者）。
なお、3年次終了までに卒業要件単位を110単位以上修得し、その4分の3以上が「S」及び「A」、又は同等の評価を受けられなかった場合は、入学許可を取り消すことがある。
- (10) 本法科大学院において、個別の入学資格審査により、大学を卒業した者と同等以上の学力があると認められた者で、2018年3月31日までに22歳に達するもの。

注：(10)の出願資格で出願予定の方は、12月1日（金）までに専門職大学院事務室（法科大学院）にお問合せください。

3 入学試験日程

〈一般選抜入試〉

(発送者：◎ 受取者：■)

	受験者	法科大学院	日 程 等
① 出願期間	◎	■	2017年12月11日(月)～12月18日(月)
② 受験票発送	■	◎	2018年1月12日(金) 予定
③ 筆記試験			2018年1月21日(日) 試験時間・科目は15～16ページ参照
④ 合格発表	■	◎	2018年2月6日(火) 10:00発表
⑤ 入学手続期間	◎	■	2018年2月7日(水)～2月14日(水) 入学金・授業料等

1月18日(木)になっても、受験票が本法科大学院から連絡がなく届かない場合は問い合わせてください。

〈社会人特別入試〉

(発送者：◎ 受取者：■)

	受験者	法科大学院	日 程 等
① 出願期間	◎	■	2017年12月11日(月)～12月18日(月)
② 受験票発送	■	◎	2018年1月12日(金) 予定
③ 面接試験			2018年1月21日(日) 試験時間・科目は17ページ参照
④ 合格発表	■	◎	2018年2月6日(火) 10:00発表
⑤ 入学手続期間	◎	■	2018年2月7日(水)～2月14日(水) 入学金・授業料等

1月18日(木)になっても、受験票が本法科大学院から連絡がなく届かない場合は問い合わせてください。

出願手続・入学手続は、すべて郵送(郵便局消印有効)で受け付けます。

4 出願手続

(1) 出願手続について

出願期間（「簡易書留・速達」での郵送・郵便局消印有効）

2017年12月11日（月）～12月18日（月）

金融機関，コンビニエンスストア又はクレジットカードから入学検定料納入後，所定の封筒に出願書類を同封し，郵便局窓口にて「簡易書留・速達」で郵送してください。

入学検定料を納入しただけでは，出願受付とはなりません。必ず，出願期間内（郵便局消印有効）に出願書類を郵送してください。出願期間を過ぎた場合，出願を受け付けません。法学未修者コースと法学既修者コースを併願する場合でも，出願書類は1部提出となります。

(2) 出願コースの選択

〈一般選抜入試〉

以下の3つの中から出願コースの記号を選択すること。

- A 法学既修者コース（2年制コース）[5科目]又は[3科目]の単願
- B 法学既修者コース（2年制コース）[3科目]と法学未修者コース（3年制コース）の併願
- C 法学未修者コース（3年制コース）の単願

出願後のコースの変更は一切認めません。

両方のコースとも合格した場合には，入学手続の際に入学するコースを選択することとなります。

〈社会人特別入試〉

以下の2つの中から出願コースの記号を選択すること。

- D 法学未修者コース（3年制コース・社会人特別入試）の単願
- E 法学未修者コース（3年制コース・社会人特別入試）と法学既修者コース（2年制コース・一般選抜入試）[3科目]の併願

出願後のコースの変更は一切認めません。

両方のコースとも合格した場合には，入学手続の際に入学するコースを選択することとなります。

(3) 出願条件

適性試験管理委員会主催「2017年法科大学院全国統一適性試験」（以下，適性試験）の受験が出願条件となります。第1回（6月4日（日）実施）と第2回（6月18日（日）実施）のうち，どちらか1回もしくは両方を受験し，適性試験管理委員会から提供される「成績証明カード」を「入学志願票」の所定欄に貼付したうえで，提出してください。

また，「適性試験」の成績に関しては，最低基準点を設けます。点数は総受験者の下位から概ね15%を目安としています。最低基準点を下回る点数の者は，不合格とします。

(4) 入学検定料の納入方法

入学検定料

35,000円

※法学既修者コース，法学未修者コースの単願又は併願のいずれの場合も入学検定料は，35,000円です。

※Ⅰ期入試又はⅡ期入試において入学検定料を納入し，あらためて二次募集に出願する場合，二次募集の入学検定料の納入は不要です。ただし，Ⅰ期入試又はⅡ期入試において入学検定料の返還手続をした者は除きます。

※消費税は課税されません。

入学検定料の納入期限

2017年12月18日（月）（日付印有効）

入学検定料の納入方法

【金融機関（ゆうちょ銀行は除く）を利用する場合】

- ① 志願票に必要事項を記入してください。
- ② 金融機関（ゆうちょ銀行は除く）の窓口から「電信扱」で振り込んでください。
※振り込みは現金に限ります。小切手等の有価証券不可・ATMの利用不可
※志願票に記載されている金融機関の本支店から振り込む場合は手数料無料です。
※出願期間前でも振り込み可能です。
- ③ A票(表面)・B票に金融機関の収納印が押されていることを確認してください。（収納印がない場合は、入学検定料を納入したことにはなりませんので、十分注意してください。）
- ④ 納入後、B票は、本人が切り離し保管してください。
- ⑤ 取扱金融機関の収納印をもって、本学の領収とします。領収書はあらためて発行しませんので大切に保管してください。

【コンビニエンスストアを利用する場合】

- ① 6, 7ページ「コンビニエンスストア・クレジットカード・中国決済での入学検定料支払方法」を参照してください。
※コンビニエンスストアでの支払いの場合、別途事務手数料がかかります。
※コンビニエンスストアで納入する場合、志願票B・Cは使用しません。
- ② 店頭で支払い後に発行される取扱明細書の「収納証明書」部分を切り取って入学試験志願票A票の所定の貼付欄に貼ってください。（「収納証明書」の貼付がない場合は、入学検定料を納入したことにはなりませんので、十分注意してください。）
- ③ B票・C票は、本人が切り離し保管してください。
- ④ 「チケット等払込領収書」, 「オンライン決済領収書」又は「取扱明細書兼領収書」をもって、本学の領収とします。領収書はあらためて発行しませんので大切に保管してください。

【クレジットカードを利用する場合】

- ① 6, 7ページ「コンビニエンスストア・クレジットカード・中国決済での入学検定料支払方法」を参照してください。
※クレジットカードでの支払いの場合、別途事務手数料がかかります。
※クレジットカードで納入する場合、志願票B・Cは使用しません。
- ② 支払完了後、「E・支払いサービス」の「申込内容照会」にアクセスし、受付完了時に通知された【受付番号】と【生年月日】を入力して「収納証明書」を印刷してください。「収納証明書」を切り取り、入学試験志願票A票の所定の貼付欄に貼ってください。（「収納証明書」の貼付がない場合は、入学検定料を納入したことにはなりませんので、十分注意してください。）
- ③ B票・C票は、本人が切り離し保管してください。
- ④ 「領収書」は発行されません。申込内容照会画面を印刷し、大切に保管してください。なお、クレジットカード決済の明細書には、「e・支払事務局」と記載されます。

入学検定料の返還

いったん納入した入学検定料は原則として、返還しません。ただし、以下の場合は入学検定料を返還します。

- ① 入学検定料を納入したが、出願書類を提出しなかった場合
- ② 受験資格を欠くものが出願した場合
- ③ 出願締切日後に出願した場合
- ④ 納入すべき入学検定料より過剰に納入した場合

返還請求期限・方法について

- ① 以下の期日までに専門職大学院事務室（法科大学院）（連絡先03-3296-4318）に連絡してください。
2017年12月22日（金）
※期限を過ぎた返還請求には、応じません。
- ② 返還事由に該当する場合には「入学検定料返還願」を送付しますので、必要事項を記入の上、「入学検定料領収書(B票)」を添付し提出してください。「入学検定料領収書(B票)」の提出がない場合は入学検定料を返還できないことがあります。
コンビニエンスストアで入学検定料を納入した場合は、「チケット等払込領収書」, 「オンライン決済領収書」又は「取扱明細書兼領収書」を添付してください。
クレジットカードで入学検定料を納入した場合は、「申込内容照会画面」を印刷した書面を添付してください。

(5) 入学検定料についての問い合わせ先

財務部財務課 学費係 TEL：03-3296-4096

2018年度 明治大学法科大学院 コンビニエンスストア・クレジットカード・中国決済での入学検定料支払方法

1 Webで事前申込み ※検定料振込用紙を作成した後、以下の操作を行ってください。

画面の指示に従って必要事項を入力し、お支払いに必要な番号を取得。



<https://e-shiharai.net/>



※クレジットカード・Alipay国際決済・銀聯ネットは決済完了後の修正・取消はできません。申込みを確定する前に、内容をよくご確認ください。
※コンビニエンスストアでのお支払いを選択し、入力内容を間違えた場合は、始めからもう一度やり直し、新たな番号を取得してお支払いください。
申し込み完了後に通知する支払期限内に代金を支払わなければ、入力情報は自動的にキャンセルされます。

入手手順の詳細は、次のページを参照してください。

2 お支払い

クレジットカード Alipay・銀聯でお支払い

VISA mastercard JCB UnionPay

※お支払いされるカードの名義人は、受験生本人でなくても構いません。但し、「基本情報入力」画面では、必ず受験生本人の情報を入力してください。

基本情報入力画面で、支払に利用するカードを選択

画面の指示に従い、支払手続を行ってください。

お支払い完了です。下記の手順に従って、「収納証明書」を印刷してください。

コンビニエンスストアでお支払い

●入学検定料はATMでは振り込みできません。必ずレジでお支払いください。
●店頭端末機の画面デザイン等は、予告なく変更される場合があります。

7-Eleven

【払込票番号（13ケタ）】

●レジにて「インターネット支払い」と店員に伝え、印刷した【払込票】を渡すか、【払込票番号】を伝えてお支払いください。

マルチコピー機は使用しません。

お支払い後、必ず「入学検定料・選考料取扱明細書」（チケット）を受け取ってください。

Kstation

【オンライン決済番号（11ケタ）】

各種支払い
11ケタの番号をお持ちの方
チケット受け取りはこちら
オンライン決済番号を入力してお支払い
【オンライン決済番号】を入力

店頭端末機より出力される「申込券」（受付票）を持って、30分以内にレジでお支払いください。

お支払い後、必ず「入学検定料・選考料取扱明細書」（チケット）を受け取ってください。

LAWSON

【お客様番号（11ケタ）】
【確認番号（4ケタ）】

Looppiへ

各種サービスメニュー
各種代金・インターネット受付（薬のボタン）
各種代金お支払い
マルチペイメントサービス
【お客様番号】【確認番号】を入力

お支払い後、必ず「入学検定料・選考料 取扱明細書」を受け取ってください。

FamilyMart

【お客様番号（11ケタ）】
【確認番号（4ケタ）】

Famiポートへ

代金支払い
各種代金お支払い
番号入力画面に進む
【お客様番号】【確認番号】を入力

お支払い後、必ず「入学検定料・選考料 取扱明細書」を受け取ってください。

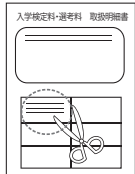
3 出願

【クレジットカード・Alipay・銀聯でお支払いの場合】

支払完了後、E-支払いサイトの「申込内容照会」にアクセスし、受付完了時に通知された【受付番号】と【生年月日】を入力して「収納証明書」を印刷。「収納証明書」部分を切り取り、入学志願票A票の所定欄に貼り、封筒に必要書類を入れて郵送にて出願。

<注意>
スマートフォンでお申込みされた方は、プリンタのある環境をご利用ください。

※クレジットカード・Alipay・銀聯でお支払いされた場合、「取扱金融機関出納印」は不要です。

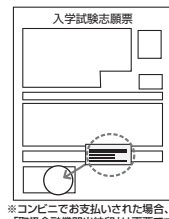


【コンビニエンスストアでお支払いの場合】

「入学検定料・選考料 取扱明細書」の「収納証明書」部分を切り取り、入学志願票A票の所定欄に貼り、封筒に必要書類を入れて郵送にて出願。



※「収納証明書」を糊付けする際には、糊本体の注意書きに「感熱紙に粘りや色を染みこませる場合があります。」と記載されている糊はご使用にならないでください。「収納証明書」が黒く変色する恐れがあります。



※コンビニでお支払いされた場合、「取扱金融機関出納印」は不要です。

- 出願期間を入試要項等でご確認のうえ、締切に間に合うよう十分に余裕をもってお支払いください。
- 支払最終日の「Webサイトでの申込み」は23:00まで、店頭端末機の場合は23:30までです。クレジットカード・中国決済でのお支払いの場合、Webサイトでの申込みと同時に支払いが完了となります。23:00までにお手続きください。
- 「入学検定料支払い」についてのお問い合わせは、コンビニ店頭ではお答えできません。詳しくはWebサイトをご確認ください。
- 一度お支払いされた入学検定料は返金できません。
- 入学検定料の他に事務手数料が別途かかります。詳しくはWebサイトをご確認ください。
- 「申込内容照会」から収納証明書が印刷できるのは、コンビニ以外でお支払いされた場合に限りです。
- カード審査が通らなかった場合は、クレジットカード会社へ直接お問い合わせください。
- Alipay・銀聯でお支払いの方は、パソコンからお申し込みください。（携帯電話からはお支払いできません）
- 取扱いコンビニ、支払い方法は変更になる場合があります。変更された場合は、Webサイトにてご連絡いたします。

2018年度 明治大学法科大学院

コンビニエンスストア・クレジットカード・中国決済での入学検定料支払方法

★Web及びスマートフォンでの申込みでは以下の様に情報の入力が必要です。

1. 学校種別の選択 — 大学院 を選択してください。
2. 学校選択 — 明治大学大学院 を選択してください。
3. 学校案内 — 注意事項等を確認のうえ、個人情報の取扱いについて同意してください。
4. 出願内容の選択 — 第1～第4選択から、出願するコースを選択してください。
※整理番号の入力欄では、入学試験志願票(A票)に記載された整理番号(4桁)を入力
5. 基本情報入力 — 出願者本人の基本情報を入力し、お支払い方法(コンビニ、クレジットカード、中国決済)を選択してください。
6. 入力内容の確認 — 入力内容に間違いがなければ「申込みを確定する」をクリックしてください。
クレジットカードはこれでお支払い完了です。
7. 確定 — コンビニでのお支払いを選択した場合は、「確定」画面に通知された[番号]と[お支払期限]を確認し、選択したコンビニでお支払いください。
中国決済を選択した場合は、続けて支払手続きを行ってください。

整理番号について

申込画面で、整理番号の入力を求められます。

その際には、「入学試験志願票(A票)」に記載の番号(4桁)を入力してください。

2018年度 明治大学法科大学院 法務研究科法務専攻
18-A票 入学試験 二次募集 〈一般選抜入試〉 志願票

研究科コード
7710

以下の3つのうちからひとつを選択し右の欄及びB票に記号を記入してください。 選択記号D又はEの方は、<社会人特別入試>志願票を使用してください。		選択記号	整理番号							
A 法学既修者コース(2年制コース)の単願			0000							
B 法学既修者コース(2年制コース)と法学未修者コース(2年制コース)の併願										
C 法学未修者コース(3年制コース)の単願										
氏名	フリガナ	生年 月日	西暦年	月	日	性	男	別	1	2
		1	9							
郵便番号		電話番号								
—										

写真貼付用両面
シールを使用し
貼付のこと

カラー写真貼付欄
(4cm×3cm)

写真の裏面に氏名と
整理番号を記入する
こと

この番号!

整理番号
×モ

入試についてのお問い合わせは…明治大学法科大学院 tel. 03 3296 4318 取扱時間/平日10:00~16:00

お支払いについてのお問い合わせはコンビニ店頭ではお答えできません。詳しくはWebサイトでご確認ください。

<https://e-shiharai.net/>

5 出願書類について

1	入学試験志願票 (以下「志願票」)	<ul style="list-style-type: none"> ・志願票のA票のみを郵送してください。 ・志願票は「一般選抜入試」出願用、「社会人特別入試」出願用の2種類があります。 ・8ページ「(2)入学試験志願票記入について」及び13ページの記入例を参照し、自筆で記入してください。なお、必ず未開封の適性試験の「成績証明カード」を所定欄に貼付してください。
2	志願者調書	<ul style="list-style-type: none"> ・10ページ「(3)志願者調書の記入について」及び14ページの記入例を参照し、自筆で記入してください。 ・志願者調書は、一般選抜入試・社会人特別入試共通のものが1種類があります。
3	添付書類	<ul style="list-style-type: none"> ・11ページ「(4)添付書類について」を参照し、必要な書類を提出してください。

(1) 出願書類作成上の諸注意

- ・必要な書類が揃っていない場合でも、出願期間を延長することはできません。
- ・出願書類に不備があった場合、受験ができないことがありますので、細心の注意を払って出願してください。
- ・出願書類に虚偽の記載事項及び記載漏れ等があった場合、合格・入学を取り消すことがあります。
- ・出願書類に使用する年は西暦とします。
- ・出願書類の記入は黒インクの万年筆又はボールペンを使用してください。ただし、書いた文字を消せる機能を持つ万年筆又はボールペンの使用は不可とします。
- ・出願書類は、いかなる理由があっても一切返却しません。

(2) 入学試験志願票記入について

選択記号

出願コースを一般選抜入試出願者はA・B・Cの中から、社会人特別入試出願者はD・Eの中から選択し、記入してください。出願後にコースの選択を変更することはできません。出願コースは4ページを参照してください。

整理番号

志願票のA票の右上に印字されている4桁の番号（研究科コード7710ではありません）を指します。志願者調書の右上や出願時に提出する各種書類の右上の隅及び写真の裏面に記入する番号になります。

漢字氏名・カナ氏名

- ・戸籍に記載の氏名を楷書で記入してください。婚姻等により各種書類と氏名が異なる場合には、確認のため戸籍抄本等の提出が必要になります（後述書類番号⑥）。フリガナはカタカナで記入してください。
- ・漢字氏名のうちJISコード第一・第二水準外の文字は、受験票、合格証及び入学後使用する氏名において、代替文字やカナ表記等に置き換えます。
- ・外国籍者の氏名は、住民票に記載されている本名又は通称名にて統一記入してください。

生年月日

西暦を使用し、月日が1桁の場合は、十の位に0をつけて記入してください。この誕生日日が「入試合否案内システム」の照会番号②になります。

性別

男「1」、女「2」を○で囲んでください。

住所

受験票・合否結果・入学手続書類の送付先になります。また、出願書類の不明な点を確認する場合にも使用するので、迅速かつ確実に連絡をとれる場所を記入し、誤記や不備のないよう十分注意してください。「丁目」「番地」「号」などはハイフン「-」でつないで記入してください。

電話番号

携帯電話など、迅速かつ確実に連絡をとれる番号を左づめで、局番の区切りはハイフン「-」で記入してください。

出身高校

高等学校卒業程度認定試験（旧大学入学資格検定）に合格した方は「高校卒業」に二重線を引き、「大学検定合格」と記入してください。

カラー写真貼付欄

- ・写真の裏面に氏名と整理番号（8ページ参照）を記入し、写真貼付用両面シールを使用して貼り付けてください。
- ・縦4 cm×横3 cm、出願3カ月以内に撮影した正面・上半身・背景及び枠無しの写真を貼り付けてください。
- ・志願票と志願者調書には同一の写真を使用してください。志願票に貼り付けられた写真を利用し、入学後使用する学生証を作成します。
- ・以下のような写真は使用しないでください。写真の再提出を求めることがあります。
【白黒写真・帽子やサングラス着用・頭髪で眉毛の隠れたもの・スナップ写真・顔の大部分が隠れたもの・写りの不鮮明なもの】

出身大学コード

24ページを参照して出身大学名及び大学コードを記入してください。その際、明治大学を含む複数の大学を卒業している場合は、明治大学のコードを記入してください。また、大学コード表に記載のない大学を卒業している場合は、同ページの「その他」に従って、記入してください。

学部コード

24ページを参照して学部名及び学部コードを記入してください。なお、学部名と学科名が異なる場合（例：「法学部政治学科」、「文学部人文社会学科」）は学科（専攻）名を優先して、記入してください。

卒年コード

24ページを参照して卒業年及び卒年コードを記入してください。2ページの出願資格(9)及び早期卒業見込みで出願をする場合は「1」を、(2)～(8) (10)の場合は「7」を記入してください。

9月卒業生は年度に関わらず「8」を記入してください。

国籍

外国籍の方は、国名を記入してください。日本国籍の方は「日本」と記入してください。

学部時代の学業成績

総修得単位数

大学在籍中に修得した、単位数の合計を記入してください。

- ・大学在学中の場合は、提出する成績証明書に記載されている成績について記入してください。
- ・大学院修了が最終学歴の場合でも、学部の成績のみ記入してください。
- ・短期大学・他大学からの編入や転部をした方は、両方の合計を記入してください。
- ・成績評価の無い科目は除いてください。成績評価の無い科目とは、「合否」や「認定」を指します。
- ・複数の大学の卒業生は、最も有利であると判断した1つの大学のみ記入してください。

・高評価修得単位数

前述の総修得単位数の内、高評価を修得した単位数の合計を記入してください。「高評価」とは各大学の成績基準のうち、100点満点中80点以上に相当する評価を指します。よって、成績基準がS：100～90点，A：89～80点，B：79～70点，C：69～60点の場合，S及びAを合わせた合計の単位数を記入することとなります。

- ・短期大学・他大学からの編入や転部をした方は両方の高評価修得単位数の合計を記入してください。
- ・成績基準が点数化されていない大学については「優・良・可」の場合は「優」，「秀・優・良・可」の場合は「秀及び優」，「S・A・B・C」の場合は「S及びA」の単位数の合計を記入してください。

大学院

修士・博士号の修得者は○で囲んでください。また、**修了証明書（後述書類番号④）**を忘れずに添付してください。

法科大学院

法科大学院に在学中、修了又は退学された方は○で囲んでください。法科大学院在学証明書、修了証明書又は退学証明書及び成績証明書（後述書類番号③）を必ず提出してください。

法科大学院全国統一適性試験

- ・枠内に「成績証明カード」を未開封のまま剥がれないように貼ってください。
 - ・受験日について、該当するものに○をしてください。
- 〈法学未修者コース（一般選抜入試）志願者のみ〉
- ・適性試験第4部解答用紙（写）の提出回について、該当するものに○をしてください。

I期入試又はII期入試志願者のみ

I期入試又はII期入試を出願した方は、出願したコースに○を囲み、受験番号を記入してください。併願をした場合は、それぞれ○で囲み、それぞれの受験番号を記入してください。

(3) 志願者調書の記入について

学歴・社会人経験

- ・学歴については高等学校卒業から現在まで**在籍した全ての学校**について記入してください。
- ・社会人経験とは、官公庁・企業における勤務（非正規雇用含む）、自営業、主婦・主夫等の経験を指します。
- ・現在に至るまでの間に空白の期間がないように記入してください。
- ・記入事項に虚偽の記載及び記載漏れがあった場合は合格及び入学を取り消すことがありますので、注意してください。

添付書類リスト①～②，法科大学院全国統一適性試験点数記入欄

- ・白地の該当箇所には提出書類との整合性があるように記入してください。
- ・所定欄に「成績通知書」に記載されている等化手続を経た得点を志願者調書に記入してください。

添付書類リスト④～⑥欄

- ・提出書類との整合性があるよう、漏れなく記入してください。
- ※添付書類③については記入不要です。

添付書類リスト⑦欄（法学未修者コース（一般選抜入試）志願者のみ必須）

- ・「法科大学院全国統一適性試験」第4部解答用紙（写）提出回について、該当するものに○をしてください。

添付書類リスト⑧欄（法学未修者コース（一般選抜入試）志願者のみ必須）

- ・法科大学院全国統一適性試験の受験回について、該当するものに○をしてください。

※志願票・志願者調書の記入ミスの訂正方法について

- 選択記号の記入ミス……………訂正印を押印してください。
- その他の部分……………修正液等で訂正してください。

(4) 添付書類について

- ・添付書類は、志願者調書の添付書類リストに書類名を記入してください。
- ・それぞれの添付書類の右上に、志願票に印字されている整理番号、氏名、書類番号（①～⑧）を明記してください。
- ・書類番号①から番号順にそろえ、大きさをA4版縦形にあわせ、左上1カ所をホチキス等で綴じてください。
- ・成績証明書などが横形の場合は、縦形にあわせて、他の書類と揃えて綴じてください。
- ・書類番号①②③は大学によっては、「本人開封無効」の扱いになっている場合もありますが、**開封して**提出してください。
- ・書類番号④⑤の書類は任意提出としますが、加点評価の対象となることがあります。資格等の証明書は原則として正本（コピーではない）の提出を求めます。ただし、何らかの理由により、コピー（A4版指定）しか提出できない場合には、その説明を書類に添え書きしてください。（例：「〇〇資格証明書のコピー」）なお、コピーで提出した書類については、後日、正本と確認することがあります。
- ・出願締切日までに、出願書類に同封して提出した書類を有効とし、出願後の追加提出は受け付けません。
- ・複数の証明書を提出する場合は、書類番号に枝番をつけてください。（例：④-1，④-2）

書類番号①（必須）

【出身大学卒業（見込）証明書、飛び入学の場合は在学証明書】※コピー不可

「卒業・成績証明書」という様式であれば書類番号①②とし、1枚提出してください。

書類番号②（必須）

【出身大学又は在学中の大学の成績証明書】※コピー不可

短期大学・他大学からの編入や転部等をした方は、両方とも提出してください。在学生の方は、最新の成績証明書を提出してください。なお、大学院の成績証明書は不要です。

書類番号③（法科大学院在学中，修了者又は退学者必須）

【法科大学院在学証明書，修了証明書又は退学証明書及び成績証明書】※コピー不可

法科大学院に在学中，修了又は退学をされた方は必ず提出してください。

※法科大学院在学中の方は，本法科大学院に入学するためには2018年3月31日までに修了又は退学する必要があります。

書類番号④（任意）

【各種資格・能力，合格実績・成績を証明するもの】

ア 法学未修者コース・法学既修者コース共通適用のもの

- ・修士・博士修了証明書（成績証明書不要）。
- ・公的な資格，及びその他民間の資格（司法書士，行政書士，弁理士，社会保険労務士，公認会計士，不動産鑑定士，税理士，医師，看護師，薬剤師等）の証明書。
- ・英検1級，TOEIC：750点以上，TOEFL：iBT 80点以上 PBT 550点以上，国際連合公用語英語検定A級以上，独語・仏語・中国語検定試験は2級相当以上など。
- ・国家公務員総合職試験など。

※TOEFLの成績証明書は，Examinee's Score Recordのコピーとします。TOEFL事務局からの直接送付による提出は，受け付けません。

イ 法学既修者コースのみ適用のもの

法的知識が必要とされる資格・各種国家試験・検定試験・司法試験・司法試験予備試験等。

書類番号⑤ (任意)

【社会的活動・学業活動・討論会等の表彰状・推薦書】

- ・自己申告の形式をとりますので、実務経験を証明する書類は特に必要ありません。志願者調書に記入し、提出できる書類があれば添付書類リストに必要事項を記入してください（地方公共団体の長・議員，企業法務部在職，青年海外協力隊員，大学での教歴を持つ者，企業経営者など）。
- ・論文や研究に関わる著書等を提出したい場合，その内容を A 4 版縦形 1～2 枚程度（様式自由）にまとめた要約のみを提出してください。
- ・表彰状を提出する場合はコピーで結構です。当該討論会等の要領がある場合は添付してください。要領がない場合，概略を A 4 版縦形 1 枚程度で明記してください。
- ・大学の指導教員，会社の上司等の推薦書は任意提出です。A 4 版縦形で明治大学法科大学院長宛とし，書式及び内容は自由とします。なお，**推薦書に関しては厳封のものを添付してください。厳封をしていない推薦書は無効とします。**

書類番号⑥

【その他】

- ・婚姻等により各種書類と氏名が異なる場合には，出願 3 カ月以内に発行された戸籍抄本等を提出してください。
- ・健康診断書の提出は必要ありません。

〈法学未修者コース（一般選抜入試）志願者のみ以下の書類⑦⑧を必ず提出してください〉

書類番号⑦ (法学未修者コース（一般選抜入試）志願者のみ必須)

【法科大学院全国統一適性試験第 4 部解答用紙（写）】

- ・法科大学院全国統一適性試験第 4 部解答用紙（写）の提出を必須とします。
- ・法科大学院全国統一適性試験第 1 回及び第 2 回を受験した方は，両方の回の解答用紙（写）を提出することも，受験生自身の判断でいずれかの回の解答用紙（写）のみを提出することも差し支えありません。厳封のまま提出してください。
- ・本学が実施する小論文試験の受験は任意とします。
- ・提出された法科大学院全国統一適性試験第 4 部解答用紙（写）及び本学が実施する小論文試験について，いずれも 120 点満点で採点し，得点が最も高いものを筆記試験の得点とします。

書類番号⑧ (法学未修者コース（一般選抜入試）志願者のみ必須)

【法科大学院全国統一適性試験の受験票のコピー】

- ・受験票のコピーは，受験した回のみを提出してください。
- ・第 1 回と第 2 回両方を受験された方は，両方の受験票のコピーを提出してください。

6 入学試験志願票記入例

18-A票 2018年度 明治大学法科大学院 法学研究科法務専攻 研究科コード 7710
 入学試験 二次募集 (一般選抜入試) 志願票

以下の3つのうちひとつを選択し右の欄及びB票に記号を記入してください。
 志願票D又はEの方は(社会人特別入試)志願票を使用してください。

A 法学既修者コース(9科目コース)
 B 法学既修者コース(8科目コース) 法学未修者コース(9科目コース)の併願
 C 法学未修者コース(8科目コース)の併願

写真貼付用前面シールを使用し 貼付のこと
 カラー写真貼付欄 (4cm×3cm) 写真の裏面に氏名と整理番号を記入すること

※志願者がいずれかに必ず○を付けてください。必ず○を付けてください。

既修者(A): 35,000円
 併 願(B): 35,000円
 未修者(C): 35,000円

氏名 法学部 法学科 太郎 太郎 性別 男 年齢 20 誕生日 02/05/78 入学年度 2018 入学月 03 入学日 18 入学番号 101-83010103-3206-4318 電話番号 03-3206-4318

住所 東京都千代田区神田駿河台1-1 マンション・アパート名(明治マンスション101)

大学 法学部 法学科 法律 入学年度 2002 年次 2 国 日本 在学中・修了 進学

大学院 〇〇 高校卒業 明治大学 学部 法 学号 6 入学年度 2013 入学月 06 入学日 13 入学番号 136 入学年度 76

大学院 〇 博士(法学・明治大学)

〔志願者全員〕
 ※いずれかに必ず○を付けてください。

第1回6月4日を受験
 第2回6月18日を受験
 両方を受験

〔法学未修者コース志願者のみ〕
 〔法学既修者コース志願者のみ〕
 〔法学既修者コース(一般選抜入試)志願者のみ〕
 ※いずれかに必ず○を付けてください。

第1回6月4日を受験
 第2回6月18日を受験
 両方を受験

法科大学院全国統一適性試験
 成績証明書カード 貼付欄
 ※開封無効

〔1期入試又は2期入試出願者のみ〕
 ※出願をしたコースに○を付けたうえ、受験番号を記入してください。(併願した場合、両方に記入してください)

1期入試 2期入試
 10001 13001

法学既修者コース(一般選抜入試) 受験番号 10001
 法学未修者コース(一般選抜入試・社会人特別入試) 受験番号 13001

コンビニエンスストア
 クレジットカード
 中国決済
 入学検定料収納証明書
 貼付欄

1/3

納入期限(日付印有効)
 2017年12月18日(月)

18-B票 2018年度 明治大学法科大学院 法学研究科法務専攻 入学試験 二次募集 (一般選抜入試)
 入学検定料 領収書(本人保管)

※志願者がいずれかに必ず○を付けてください。

選抜記号 B 整理番号 8XXX 志願者氏名 法科 太郎

既修者(A): 35,000円
 併 願(B): 35,000円
 未修者(C): 35,000円

上記のとおり領収しました。

2/3

納入期限(日付印有効)
 2017年12月18日(月)

◎志願者への注意事項
 1. 出願締切日を通じた出願書類は受け付けられません。
 2. いったん納入された入学検定料は、原則として返還いたしません。
 3. 出願後の選抜記号の変更は一切認めません。
 4. 金融機関窓口から入学検定料を納入する場合は、A・B票を受け取り、金融機関の取
 扱印が押されていることを必ず確認してください。
 5. B票(入学検定料領収書)の金融機関取扱い印、コンビニエンスストア発行の領収書
 領収書はあらかじめ発行しておく必要ありません。B票は大学に郵送するに、本人が切り取っ
 て大切に保管してください。
 6. 1期入試又は2期入試において入学検定料を納入した者は、二次募集の入学検定料
 の納入は不要です。ただし、1期入試又は2期入試において入学検定料の返還手続
 をした者は除きます。

(取扱金融機関で切り離してください)

18-C票 2018年度 明治大学法科大学院 法学研究科法務専攻 入学試験 二次募集 (一般選抜入試)
 入学検定料 振込依頼書(取扱店保管)

依頼日 2017年12月11日 振込指定 電信振 147151
 振込先 三井住友銀行 神田支店(普通) 147151
 振込先 みずほ銀行 神田支店(普通) 1426424
 振込先 ATM等 三菱東京UFJ銀行 神田支店(普通) 510552

受取口座名 メイジ ダイカクイン

整理番号 8XXX 志願者氏名(カタカナ) ホウカ タロウ
 支店番号 〒101-8301 TEL 03(3296)4318
 支店名 東京都千代田区神田駿河台1-1
 支店番号 明治マンスション101

◎取扱金融機関へお願い
 1. A～C票の金額は、いずれかに必ず○が付けてあるか確認してください。
 2. 4桁の整理番号は、氏名前部へ連続して打電してください。
 3. 収納印は、A・B・C票の3ヶ所にもれなく押印してください。
 4. A・B票は、必ず依頼人へお返しください。

納入期限(日付印有効)
 2017年12月18日(月)

コンビニエンスストア
 クレジットカード
 中国決済
 入学検定料収納証明書
 貼付欄

1/3

納入期限(日付印有効)
 2017年12月18日(月)

7 志願者調書記入例

2018年度 明治大学法科大学院 法務研究科法務専攻 入学試験 二次募集 志願者調書

フリガナ	ホウカ タロウ	性別	男・女	写真貼付欄
氏名	法科 太郎	1978年 5月 2日生 (39才)		写真貼付用画面上のシールを使用し貼付のこと
本人住所	〒101-8301 東京都千代田区神田駿河台1-1-1 マンション・アパート名 (明治マンション101)	() 写真		カラー写真貼付欄 (4cm×3cm) 写真の裏面に氏名と整理番号を記入すること
連絡先	電話：090-0000-XXXXXX (個人携帯) 本人勤務先 () 父 母 勤務先・その他 () 電話：03-3296-4318 (本人携帯・本人勤務先 () 父 母 勤務先・その他)	撮影年月	2017年 11月	

※連絡先には携帯電話などの迅速で確実に連絡のとれる番号と自宅や実家などの連絡可能な電話番号を記入してください。

学 歴		取得学位等
在学期間	通 算	現在までに在籍した全ての学校を記入してください。
1994年 4月 ～ 1997年 3月	3年 3ヶ月	高等学校卒業
1997年 4月 ～ 1998年 3月	1年 1ヶ月	△△予備校在籍
1998年 4月 ～ 2002年 3月	4年 11ヶ月	明治大学 法学部 法律学科 入学・卒業
2002年 4月 ～ 2004年 3月	2年 11ヶ月	明治大学 大学院 法学研究科 博士前期課程 入学・修了
～	～	～
～	～	～
～	～	～
～	～	～
～	～	～
～	～	～
～	～	～

社会人経歴		
現在までに在籍した全ての勤務先・担当部署を記入してください。		
通 算	現在までに在籍した全ての勤務先・担当部署を記入してください。	
2004年 4月 ～ 2006年 3月	2年 11ヶ月	〇〇商事 人事部 勤務
2006年 4月 ～ 2006年 9月	6ヶ月	無職
2006年 10月 ～ 2018年 3月	11年 6ヶ月	△△銀行 法務部 勤務 (2018年 3月退社予定)
～	～	～
～	～	～
～	～	～
～	～	～
～	～	～

併願予定の法科大学院了んげー (合否判定に影響はありません) ○○○○ 大学法科大学院・○○○ 大学法科大学院

整理番号 8XXXX
氏名 法科 太郎

添付書類リスト①～②	種 別	内 容	法科大学院全国統一適性試験点数
①	出願資格	出身大学卒業(見込)証明書・在学証明書	※大学使用欄
②	学業成績	総修得単位数 高評価修得単位数(要項10頁参照) 適性試験管理委員会主催「法科大学院全国統一適性試験」	大学 学部 法学 136 76 170 点

注意：書類番号③ 法科大学院在学証明書、修了証明書又は退学証明書及び成績証明書は本欄には記入不要です。

添付書類リスト④～⑥	種 別	書 類 名	主推薦機関・推薦者名	成績・点数	※大学使用欄
④	資格	博士前期課程修了証明書	明治大学		
⑤	推薦書	〇〇大学教授XX			
～	～	～	～	～	～
～	～	～	～	～	～
～	～	～	～	～	～
～	～	～	～	～	～

注意：書類番号のうち、法的知識が必要とされる資格、各種国家試験、検定試験、司法試験、司法試験予備試験等については、法学既修者コースの基準となります。併願者の方が、この結果及び資格を記載された場合、法学本修者コースの書類審査基準には含まれません。

添付書類リスト⑦～⑧	種 別	書 類 名	解答用紙(写)提出回数	※大学使用欄
⑦	適性試験	「法科大学院全国統一適性試験」第4部解答用紙(写)	第1回・第2回・(併)	
⑧	適性試験	「法科大学院全国統一適性試験」受験票のコピー(要項2頁参照)	第1回・第2回・(併)	

以上の記載内容に虚偽がないこと及び提出書類が原本・事実に相違しないことを誓約いたします。なお、記載事項・提出書類に虚偽があった場合には合格・入学を取り消されても異議は申し立てず、入学検定料・入学金の返還請求はいたしません。

2017年〇月〇日 志願者氏名：自署 法科 太郎 (印)

裏面I・IIの要点についてまとめて記入してください。
この欄に記入した内容を裏面でより詳細に述べてください。

8 受験上の注意

(1) 筆記用具等について

筆記試験における筆記用具等について使用を認められるものは次のとおりです。

黒インクの万年筆又はボールペン。ただし、書いた文字を消せる機能を持つ万年筆又はボールペンの使用は不可。

なお、次のものの使用は認めませんので注意してください。使用していることが発覚した際には、しかるべき処分が下されますので注意してください。

携帯電話及びスマートフォン（試験場に入る前に電源を切り、かばんに入れてください。）、電卓、電子辞書、iPod等の各種電子機器類、耳栓、下敷き、コンパス、定規

(2) 六法の使用について

法学既修者コースの筆記試験において「六法」を配付します。こちらのみ使用を許可します。個々の六法の持込は認めません。

(3) その他

自然災害や火災・停電・公共交通機関遅延等の不測の事態により、所定の日程どおりに入学試験や合格発表等を実施することが困難であると本学が判断した場合、試験時間の繰り下げ、試験会場の変更及び日程の延期等の措置をとることがあります。なお、このことに伴う受験生の個人的不利益について、本学は一切その責任を負いません。

自然災害や交通機関の事故・運休・遅延・ストライキ等の不測の事態が発生しても、試験時間繰り下げ等の措置を講ずることができない場合があります。遠距離移動がある場合や悪天候等が予想される場合には、あらかじめ試験場付近に宿泊場所を確保する等の対策を講じてください。なお、これらのことによって生じた受験生の費用負担、その他個人的不利益について、本学は一切その責任を負いません。

9 選考方法

(1) 一般選抜入試

選考は筆記試験及び書類選考により行います。

① 筆記試験

法学未修者コース、法学既修者コースともに、2018年1月21日（日）に筆記試験を実施します。

試験会場は明治大学駿河台キャンパスです。

試験の際には①明治大学法科大学院受験票、②法科大学院全国統一適性試験の受験票（成績証明カードに記載された試験日のもの）を持参してください。

試験時間割及び試験科目は次のとおりです。

【一般選抜入試・法学未修者コース】

1時限目 10：00～12：00（120分）小論文

※小論文の受験は任意です。出願書類として提出された法科大学院全国統一適性試験第4部解答用紙（写）及び本学が実施する小論文試験について、いずれも120点満点で採点し、得点が最も高いものを筆記試験の得点とします。

※入学試験会場への入場開始は、8時30分を予定しています。試験開始40分前までに入室してください。

【一般選抜入試・法学既修者コース】

1時限目 10：00～12：00（120分）行政法・商法・民事訴訟法・刑事訴訟法のうち2科目選択

2時限目 13：30～15：00（90分）民法

3時限目 15：30～16：30（60分）憲法

4時限目 17：00～18：00（60分）刑法

※1時限目の受験は任意です。(法学未修者コースと法学既修者コースを併願している方は、2時限目より受験してください。)

※1時限目は、行政法・商法・民事訴訟法・刑事訴訟法のすべての問題を配布します。受験生は、試験時間内に2科目を選択して解答してください。なお、3科目以上選択することはできません。3科目以上選択した場合、1時限目の試験は無効となります。

※入学試験会場への入場開始は、1時限目8時30分、2時限目12時30分を予定しています。試験開始40分前までに入室してください。

② 書類選考

法科大学院全国統一適性試験第1部～第3部を基礎点とします。これに加え、出願書類をもとに、学業成績、社会的活動、資格、法曹としての資質・意欲・将来性などにつき加点し、書類審査を行います。この加点の割合は、出願者の動向をみて調整する予定です。なお、書類選考に際し、本学が力を入れている「企業法務」「知的財産」「ジェンダー」「環境」「医事・生命倫理」の5分野における優れた経験や知識を有する者、またこの分野において将来活躍したいと真摯に考えていると評価される者に高い評点を与えます。

③ 配点

配点は次のとおりです。

【一般選抜入試・法学未修者コース】

選考	項目	配点
筆記試験	小論文 ※	120点
書類選考	法科大学院全国統一適性試験	50点
	学業成績	20点
	社会的活動	10点
	資格	10点
	法曹としての資質・意欲・将来性	40点
合計		250点

※提出された法科大学院全国統一適性試験第4部解答用紙(写)及び本学が実施する小論文試験について、いずれも120点満点で採点し、得点が最も高いものを筆記試験の得点とします。

【一般選抜入試・法学既修者コース(5科目)】

選考	項目	配点
筆記試験	民法	80点
	憲法	60点
	刑法	60点
	行政法・商法・民事訴訟法・刑事訴訟法のいずれか2科目選択 ※	120点
書類選考	法科大学院全国統一適性試験	50点
	学業成績	20点
	社会的活動	10点
	資格	10点
	法曹としての資質・意欲・将来性	40点
合計		450点

※行政法・商法・民事訴訟法・刑事訴訟法において、採点後の科目間得点調整は原則行いません。

【一般選抜入試・法学既修者コース(3科目)】

選考	項目	配点
筆記試験	民法	80点
	憲法	60点
	刑法	60点
書類選考	法科大学院全国統一適性試験	50点
	学業成績	20点
	社会的活動	10点
	資格	10点
	法曹としての資質・意欲・将来性	40点
合計		330点

④ 出題範囲

以下の科目の出題範囲は次のとおりです。出題範囲の記載が無い科目については、当該科目の全範囲が出題範囲となります。

【商法】会社法

(2) 社会人特別入試

社会人特別入試は、法学未修者コースのみ選考を実施します。

選考は面接試験及び書類選考により行います。

① 面接試験

2018年1月21日(日)に面接試験を実施します。

試験会場は明治大学駿河台キャンパスです。

試験の際には①明治大学法科大学院受験票、②法科大学院全国統一適性試験の受験票(成績証明カードに記載された試験日のもの)を持参してください。

試験時間割は次のとおりです。

【社会人特別入試・法学未修者コース】

面接 10:00～

※面接試験は上記時間から順次実施します。面接時間は、20～30分間を予定しています。なお、集合時刻は、受験票と同封の入学試験案内に記載します。

② 書類選考

法科大学院全国統一適性試験第1部～第3部を基礎点とします。これに加え、出願書類をもとに、学業成績、社会的活動、資格、法曹としての資質・意欲・将来性などにつき加点し、書類審査を行います。この加点の割合は、出願者の動向をみて調整する予定です。なお、書類選考に際し、本学が力を入れている「企業法務」「知的財産」「ジェンダー」「環境」「医事・生命倫理」の5分野における優れた経験や知識を有する者、またこの分野において将来活躍したいと真摯に考えていると評価される者に高い評点を与えます。

③ 配点

配点は次のとおりです。

【社会人特別入試・法学未修者コース】

選考	項目	配点
面接試験	面接	120点
書類選考	法科大学院全国統一適性試験	50点
	学業成績	20点
	社会的活動	10点
	資格	10点
	法曹としての資質・意欲・将来性	40点
	合計	250点

10 合格発表

受験者全員に志願票に記入された住所宛てに合否結果及び合格者には入学書類を「速達」にて郵送します。

大学への合否についての問い合わせには一切応じません。なお、受験生の便宜を考慮し、補助的な手段として、「インターネット」「携帯端末」により、合否結果を確認することができます。詳細は19ページの「入試合否案内システムについて」をご覧ください。

※合格発表当日10時から、駿河台キャンパス大学会館守衛所で合格者受験番号一覧表の閲覧ができます。

合格者の入学辞退等により入学定員に不足が生じた場合は「追加合格者」を発表することがあります。入学後は、正規合格者と何ら変わりはありません。**追加合格者の発表は本人への封書による通知で行い、「駿河台キャンパス大学会館守衛所」「入試合否案内システム（「インターネット」「携帯端末）」での発表は行いません。**

11 単位の認定

法学既修者コース（5科目又は3科目）を受験して、合格した場合、1年次に配置されている「憲法（統治）」（2単位）、「憲法（人権）」（2単位）、「民法（総則・契約）」（4単位）、「民法（財産権）」（4単位）、「民法（債権総論）」（2単位）、「民法（損害賠償法）」（2単位）、「家族法」（2単位）、「刑法Ⅰ」（2単位）及び「刑法Ⅱ」（2単位）の合計22単位を免除とします。

法学既修者コース（5科目）を受験して、合格した場合、上記22単位に加え、各科目の得点に応じて、「行政法総論」（2単位）、「行政救済法」（2単位）、「会社法Ⅰ」（2単位）、「会社法Ⅱ」（2単位）、「民事訴訟法Ⅰ」（2単位）、「民事訴訟法Ⅱ」（2単位）及び「刑事訴訟法」（4単位）について、個別に認定する場合があります（最大8単位）。認定する場合、入学書類送付時にお知らせします。

「入試合否案内システム」について（法科大学院用）

受験生の便宜を考慮し、補助的な手段として、「インターネット」・「携帯端末」により合否結果を確認できるシステムを導入しています。

合否照会期間
2月6日(火) 10:00～約1週間

なお、合格発表後、追加合格者を発表する場合には、直接、合格証及び入学手続き書類を入学志願票A票に記入された住所宛てに郵送します。この合否案内システムでは発表しません。

インターネット・携帯端末による合否案内

合否案内アドレス

- (1) 合格発表日時以降一定期間（約1週間）、下記のアドレスにより合否を確認することができます。

<https://www.gouhi.com/meiji/graduate/>（パソコン・携帯端末共通）



※バーコードリーダー対応携帯電話をお持ちの方は、こちらのQRコードを読み取ってください。読み取るとURLが表示されます。クリックしてインターネット接続してください。

- (2) 上記のアドレスにより、個人照会による確認方法が選択できます。
- (3) 個人照会を行う場合は、照会番号①・②が必要です。
- (4) 照会番号①は、研究科コード3桁（771）+受験番号5桁の合計8桁です。法学既修者コースの方は受験番号の頭に0を加えて5桁にしてください。（例）受験番号1番…「00001」
- (5) 照会番号②は、誕生日4桁です。
- (6) 画面の指示に従って、操作を行ってください。

法学未修者コース・法学既修者コースを併願している方へ

合否案内システムでは併願している2つのコースの合否を同時に確認することはできません。どちらかのコースの合否を確認した後、「戻る」ボタンでTOPページに戻り、次に確認したい照会番号①（771+受験番号5ケタ）を入力してください。

なお併願の場合、法学未修者コース・法学既修者コースの受験番号が非常に似ていますので、入力間違いには十分注意してください。

12 入学手続

入学手続は、「入学金」と「学費（入学金以外）の1/2と諸会費」の納入及び入学手続書類の提出により行います。

なお、入学手続期間終了後の入学手続は一切認めません（入学手続書類の不着及び遅配を理由とした入学手続期間終了後の入学手続も認めません）。

(1) 入学手続

合格者には、入学手続に関する書類を志願票に記入された住所宛てに、2018年2月6日（火）に、速達にて発送します。入学手続期間内に、「入学金」と「学費（入学金以外）の1/2と諸会費」を納入のうえ、入学手続書類を郵送してください。

1	入学金納入	金融機関（ゆうちょ銀行を除く）の窓口から振込
2	入学手続書類提出	簡易書留・速達で郵送
3	入学手続期間	2018年2月7日（水）～2月14日（水）（郵便局消印有効）

※注意事項

- 「入学金」と「学費（入学金以外）の1/2と諸会費」を納入した場合でも、入学手続書類の郵送による提出がない場合には、入学手続を行ったことにはなりません。
- 合否結果通知時に奨学金給付内定通知を受領した者（奨学金給付内定者）は、「入学金」と「諸会費」のみ納入してください。奨学金給付内定者の入学金については、入学後、奨学金として振込で還付され、授業料・教育充実料には奨学金が充当されます。
- 入学手続後、入学を辞退した場合（奨学金給付内定者含む）は、入学金は返還されませんのでご注意ください。
- 2018年3月大学卒業見込みで受験した者は、2018年3月31日までに卒業証明書と成績証明書を専門職大学院事務室（法科大学院）に持参するか、受験番号を封筒表面に記入のうえ、「簡易書留・速達」（2018年3月31日必着）にて、郵送してください。期限までに提出しない者は入学を取り消します。

13 入学諸費用等について

〈2018年度の学費〉

(単位：円)

科 目		研究科	法務研究科
学 費	入 学 金		※ 200,000
	授 業 料		1,160,000
	教 育 充 実 料		180,000
諸 会 費	学生健康保険互助組合費		3,000
合 計 (年 額)			1,543,000

※入学金は初年度のみ納入。

※本学学部卒業生及び本学学部から『飛び入学』する場合、入学金は、1/2 とします。

(単位：円)

入学金	200,000
学費（入学金以外）の1/2+諸会費	673,000
春学期（入学諸費用合計）	873,000
秋学期	670,000

(注) 1. 学費の納入は、半期ごとの分納になります。

入学諸費用は、入学金と学費（入学金以外）の1/2 と諸会費です。

納入区分	納入の割合	納入期限
春学期	入学金+学費（入学金以外）の1/2 + 諸会費	入学時（次年度以降は4月30日）
秋学期	学費（入学金以外）の1/2	10月20日

2. 入学後、特定の科目を履修する場合は、別途に履修料を徴収します。

(教職・社会教育主事・学芸員・司書・司書教諭の各関係科目等)

3. 納入された入学諸費用は、原則として返還しません。ただし、入学金以外の諸費用については、所定の期日までに入学辞退の手続きを行った場合に返還いたします。

4. 入学諸費用に消費税は課税されません。

〈2019年度・2020年度の学費〉

(単位：円)

科 目		研究科	法務研究科
学 費	授 業 料		1,160,000
	教 育 充 実 料		180,000
諸 会 費	学生健康保険互助組合費		3,000
合 計 (年 額)			1,343,000

財務部財務課 学費係 TEL 03-3296-4096

14 奨学金について

2017年度までの授業料相当額のための奨学金給付から、2018年度は学費相当額（入学金、授業料、教育充実料相当額）の奨学金給付へと変更し、より充実した奨学金制度としました。

(1) 明治大学法科大学院給費奨学金

① 採用選考

◆入学試験成績優秀者

入学試験合格者の中から、入学試験成績優秀者を採用します。

◆学部学業成績優秀者

入学試験合格者の中から、出願時において明治大学法科大学院が定める次の学部学業成績基準を超える者を採用します。

【学部学業成績優秀者基準】

学部学業成績GPA3.0以上 又は 高評価修得単位割合70%以上

◆明治大学学部卒業生

入学試験合格者の中から、明治大学の学部を卒業した者のうち、一定の基準を満たす者を採用します。

② 採用人数

入学試験成績優秀者、学部学業成績優秀者及び明治大学学部卒業生合わせて若干名

③ 給付額

学費相当額（入学金、授業料・教育充実料相当額）

※入学手続時には、入学金及び学生健康保険互助組合費以外、納入する必要はありません。なお、奨学金給付内定者の入学金については、入学後、振込で還付します。

④ 給付期間

標準修業年限（法学未修者コース3年、法学既修者コース2年）

※休学する場合は、給付資格を取り消し、休学在籍料を納入していただきます。

※退学する場合及び大学から処分を受けた場合は、給付資格を取り消し、当該学期分の授業料及び教育充実料を納入していただきます。

⑤ 留意事項

日本学生支援機構第一種及び第二種奨学金への出願は可能です（併用可）。

(2) 日本学生支援機構奨学金

- ① 趣旨／優れた学生で経済的理由により修学困難な学生に対して、学資等の貸与を行うことにより、国家及び社会に有為な人材の育成に資するとともに、教育の機会均等に寄与することを目的としています。

2018年度（予定）

種別	月額	返還期間等
第一種奨学金 （無利子貸与）	50,000円又は 88,000円から選択	卒業後無利子返還 （最長20年以内）
第二種奨学金 （有利子貸与）	50,000円 80,000円 100,000円 130,000円 150,000円	卒業後有利子上限年3% 元利均等割賦返還 （最長20年以内）
※150,000円選択の場合 40,000円、70,000円の増額が可能（ただし増額月額部分は基本月額と別利率計算） 上限利率3%（在学中無利子） （参考：2017年3月の貸与年固定型0.33%利率見直し型0.01%）		

- ② 募集時期／予約採用は10月下旬，在学採用は4月上旬
- ③ 推薦者発表／予約採用は12月中旬，在学採用は6月上旬
- ④ 貸与期間
 - (ア) 第一種奨学金／採用年度の4月から修了までの標準修業年限。
 - (イ) 第二種奨学金／原則として採用年度の4月から修了までの標準修業年限。
- ⑤ 留意事項／新入生を対象とした入学時特別増額貸与奨学金制度があります（要件を満たした場合のみ）。

(3) 民間・地方公共団体奨学金

- ① 趣旨／民間団体，地方公共団体の教育委員会などが奨学金を募集するもので，民間団体などの奨学金は給付と貸与，地方公共団体の奨学金は主に貸与です。
- ② 留意事項／●採用基準，採用数，金額，及び返還については，それぞれ異なります。
 - 募集時期は主に4～5月に集中するので，奨学金の掲示板で確認してください。

注) 以上の各奨学金は，実施予定のものです。今後，制度の確定・変更や新設がある場合は，明治大学ホームページ等に掲載します。

15 コード表

大学コード表

【国立大学】

大学名	大学コード
北海道大学	0100
弘前大学	0124
東北大学	0132
千葉大学	0168
東京大学	0172
東京外国語大学	0180
東京工業大学	0192
一橋大学	0220
横浜国立大学	0224
新潟大学	0228
金沢大学	0236
信州大学	0248
静岡大学	0256
名古屋大学	0260
京都大学	0280
大阪大学	0292
神戸大学	0304
島根大学	0328
岡山大学	0332
広島大学	0336
香川大学	0348
九州大学	0368
熊本大学	0384
鹿児島大学	0396
筑波大学	0408

【私立大学】

大学名	大学コード	大学名	大学コード
北海学園大学	2006	早稲田大学	2259
東北学院大学	2062	国際基督教大学	2299
獨協大学	2156	成蹊大学	2301
駿河台大学	2162	創価大学	2316
青山学院大学	2190	神奈川大学	2332
学習院大学	2193	関東学院大学	2333
慶應義塾大学	2197	聖マリアンナ医科大学	2359
國學院大学	2199	桐蔭横浜大学	2363
国士舘大学	2200	南山大学	2474
駒澤大学	2201	名城大学	2476
上智大学	2205	愛知大学	2488
成城大学	2212	京都産業大学	2541
専修大学	2216	同志社大学	2547
大東文化大学	2219	同志社女子大学	2548
中央大学	2223	立命館大学	2552
東海大学	2224	龍谷大学	2553
東京歯科大学	2228	大阪学院大学	2604
東京慈恵会医科大学	2229	関西大学	2614
東京理科大学	2235	近畿大学	2617
東邦大学	2236	甲南大学	2643
東洋大学	2237	神戸学院大学	2646
日本大学	2240	関西学院大学	2669
法政大学	2249	広島修道大学	2747
明治大学	2254	松山大学	2803
明治学院大学	2255	西南学院大学	2849
立教大学	2257	福岡大学	2854

【公立大学】

大学名	大学コード
首都大学東京	1148
大阪市立大学	1236
北九州市立大学	1312

【その他】

大学名	大学コード	大学名	大学コード
その他(国立)	0000	その他(公立)	1000
その他(私立)	2000	海外全て	9000

学部(学科・専攻)コード表

番号	1	2	3	4	5	6	7	8	9
学部 (学科・専攻)	法・法文 法経 東大教養	政治・経済	商・経営	文・文理・文芸 文教育 文化	教育・教養 学芸 外国語	社会・人文 家政 総合政策	自然科学・理・工・農 生物・水産 人間科学	医・歯・薬学 看護	その他 左記以外

卒年コード表

番号	1	2	3	4	5	6	7	8
大学卒業 (予定)年	学部3年生 (飛び入学) (早期卒業)	2018年3月 卒業見込み	2017年 卒業	2016年 卒業	2015年 卒業	2014年以前 卒業	その他	9月卒業 (年度問わず)

16 2018年度入学者選考出願書類により収集した個人情報の取扱いについて

1. 2018年度入学者選考出願書類により収集した個人情報は、入学者選考、合格発表、入学手続、奨学生の選考、入学試験の統計、分析処理等及びこれらに付随する業務を行うために利用し、これ以外の目的には利用しません。これらの業務の一部を目的の範囲内で明治大学が指定した業者に外部委託します。この業務委託にあたり、同業者に対して、提出していただいた個人情報を提供することになりますが、個人情報の安全管理のために厳密に取り扱われるように必要かつ適切な監督を行います。
2. 2018年度入学者選考出願書類により収集した個人情報は、学校法人明治大学個人情報保護方針 (http://www.meiji.ac.jp/bunsho/personal_inf/kojin_1.html) に基づき厳密に取り扱います。
3. 2018年度入学者については、本件入学試験情報は、入学後の教育、指導、奨学生選考、統計、分析等及びこれらに付随する業務を行うために利用し、これ以外の目的には利用しません。なお、入学手続時にこの点につき同意をいただくことを予定しておりますので、予めご承知おきください。
4. 本法科大学院に出願される方は、上記の記載事項に同意したうえで出願してください。
5. 本法科大学院入学者選考にかかる個人情報の取り扱いについての問い合わせは、専門職大学院事務室（法科大学院）へお願いします。

「明治大学教育振興協力資金」について

明治大学では、全学部学生・大学院生の御父母（一部学生本人）の皆様、「明治大学教育振興協力資金へのご協力をお願い」を毎年お送りしております（一部の方を除く）。

頂戴しました寄付金は、本学の教育・研究の充実・発展に必要な資金として活用いたします。

この寄付金は任意でございますが、御子息・御息女の教育・研究環境のさらなる充実に活用させていただきますので、御協力くださるようお願い申し上げます。

駿河台キャンパス案内図



〈最寄駅からの道順〉

- JR 御茶ノ水駅 御茶ノ水橋口より 徒歩約3分
- 東京メトロ丸の内線 御茶ノ水駅より 徒歩約5分
- 東京メトロ千代田線 新御茶ノ水駅より 徒歩約5分
- 都営新宿線・三田線, 東京メトロ半蔵門線 神保町駅A5出口より 徒歩約8分

