

2025年度 事業報告書

(2025年4月1日～2026年3月31日)

- I 法人の概要
- II 事業の概要
- III 財務の概要
- IV 本学の業務の適正を確保するための体制（内部統制システム）の整備及び運用状況の概要

学校法人明治大学

目 次

はじめに	4
I 法人の概要	
1 建学の精神・理念	5
2 設置学校	5
3 沿革	6
4 大学組織図（教育・研究組織）	7
5 法人・事務組織図	8
6 設置学校の入学定員・入学者数・収容定員・学生数等	9
7 役員等	12
8 教職員数	14
9 学校法人、キャンパスの所在地	15
10 関係する会社	15
II 事業の概要	
「MEIJI VISION 150ー前へー」	16
1 教育	17
2 学生支援	21
3 研究	23
4 社会連携・社会貢献	26
5 附属高等学校・中学校	27
6 管理・運営	29
7 施設設備整備計画	35
8 財務関係	36
9 入学試験関連	36
10 卒業・修了の状況	37
III 財務の概要	
1 学校法人会計について	38
2 決算の概要	40
3 経年比較	45
4 主な財務比率比較	48
5 その他	49
6 経営状況の分析、経営上の成果と課題、今後の方針・対応方策	50

IV 本学の業務の適正を確保するための体制（内部統制システム）の整備及び

運用状況の概要

- 1 関係する決議の概要 5 1
- 2 体制整備及び運用状況の概要 5 1

参考資料 5 3

★：関連する広報記事等について

各事業の報告文の末尾にある★印は、関連する明治大学ホームページ、明治高等学校・中学校ホームページ等の広報記事です。クリックするとご参照いただけます。

はじめに



2025年度も、本学は「MEIJI VISION 150—前へ—」に基づく第3期中期計画及び2025年度事業計画を着実に実行し、教育・研究・社会貢献等の各分野において、多くの目標を達成することができました。これもひとえに、学生の皆さん、校友、ご父母、教職員の皆さまをはじめ、本学に関わるすべての方々のご支援とご協力の賜物であり、心より感謝申し上げます。

1年間を振り返りますと、施設設備関係では、生田キャンパスに11年ぶりの新校舎「センターフォレスト」が竣工しました。教室・図書館・ラーニング commons の3機能を複合した、理工学部と農学部の共用教育棟で、多様な学びを促進しています。

2031年の創立150周年に向けた記念事業も動き出しました。山の上ホテルの土地・建物の取得、駿河台キャンパス総合施設整備計画「SURUGADAI 6.0」、箱根駅伝優勝を目指す「紫紺の襷プロジェクト～Mの輝きを再び～」を公表し、記念事業実行委員会を立ち上げました。

さまざまな事業を支えるのは、健全な財務基盤とガバナンス体制です。企業の純利益に相当する基本金組入前当年度収支差額は、2023年度から3年続けて「MEIJI VISION 150—前へ—」で掲げた50億円という目標を上回りました。また、内部統制システム整備の基本方針に基づき、法人として、より適正に、実効性のある体制の構築と運用に努めているところです。

本学が創立150周年はもちろん、その先の未来に向けて輝き続けていくため、今後も本学の活動にご支援とご協力を賜りますよう、お願い申し上げます。

学校法人明治大学 理事長 柳谷 孝



明治大学は、「権利自由、独立自治」の建学の精神のもと、「知の創造と人材の育成を通し、自由で平和で豊かな社会を実現する」ことを使命として、教育研究活動を展開してまいりました。2025年度は、長期ビジョン「MEIJI VISION 150—前へ—」のもと、第3期中期計画、2025年度事業計画及び年度計画に基づき、教育研究のさらなる高度化に取り組み、その着実な推進を図りました。

教育においては、複雑化する社会課題に対応し得る多角的視野と、主体的に未来を切り拓く力の育成に向け、副専攻プログラムの準備を進め、2026年度からの開始へとつなげることができました。また、起業・スタートアップ支援室が始動し、全学共通総合講座「明治大学起業家学」の開講をはじめ、アントレプレナーシップ（起業家精神）の涵養、すなわち新たな「個」を強くする取り組みを着実に推進しております。

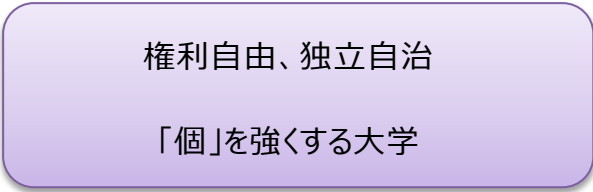
研究においては、サバティカル研究制度の導入や、明治大学リサーチ・アドミニストレーションセンター（URAセンター）の開設など、諸施策を実行してまいりました。

本学は、創立150周年を見据え、社会の変化に柔軟に対応しつつ、これからも学生、校友、ご父母、教職員をはじめ、本学に関わるすべての方々のために、教育研究の質の向上と社会への貢献を一層「前へ」と推進してまいります。今後とも、本学の取り組みに対するご理解とご支援を賜りますようお願い申し上げます。

明治大学 学長 上野 正雄

I 法人の概要

1 建学の精神・理念



権利自由、独立自治は、個人の権利や自由を認め、学問の独立を基礎として自律の精神を養う重要性を示した建学の精神です。

この考えに基づき、近代社会へ変容する社会であった明治時代の1881年(明治14年)に明治法律学校が創立されました。

「個」の確立をベースにした教育方針は、現在「個」を強くする大学という明治大学の理念へと継承されています。

これからも、自ら未来を切り拓く「前へ」のスローガンのもと、社会のあらゆる場面で他者との協同を進め、世界を変革していく強い「個」を育てます。

2 設置学校 (2026年3月31日現在)

(1) 明治大学

法学部	法律学科
商学部	商学科
政治経済学部	政治学科／経済学科／地域行政学科
文学部	文学科／史学地理学科／心理社会学科
理工学部	電気電子生命学科／機械工学科／機械情報工学科／建築学科／応用化学科／情報科学科／数学科／物理学科
農学部	農学科／食料環境政策学科／農芸化学科／生命科学科
経営学部	経営学科／会計学科／公共経営学科
情報コミュニケーション学部	情報コミュニケーション学科
国際日本学部	国際日本学科
総合数理学部	現象数理学科／先端メディアサイエンス学科／ネットワークデザイン学科
大学院	法学研究科、商学研究科、政治経済学研究科、経営学研究科、文学研究科、理工学研究科、農学研究科、情報コミュニケーション研究科、教養デザイン研究科、先端数理科学研究科、国際日本学研究科、グローバル・ガバナンス研究科
専門職大学院	ガバナンス研究科、グローバル・ビジネス研究科、会計専門職研究科、法務研究科

(2) 明治大学附属明治高等学校 (全日制課程) 普通科

(3) 明治大学附属明治中学校

3 沿革

[明治]

- 1881年 1月 明治法律学校開校（有楽町3丁目1番地・旧島原藩邸内）
- 1886年 12月 南甲賀町校舎（駿河台南甲賀町11番地）に移転
- 1903年 8月 明治法律学校を「明治大学」と改称（専門学校令）
- 1904年 4月 学則改正により法学部・政学部・文学部・商学部設置
- 1905年 7月 財団法人明治大学設立
- 1911年 10月 現・駿河台キャンパスに移転
- 1912年 4月 旧制明治中学校開校

[大正]

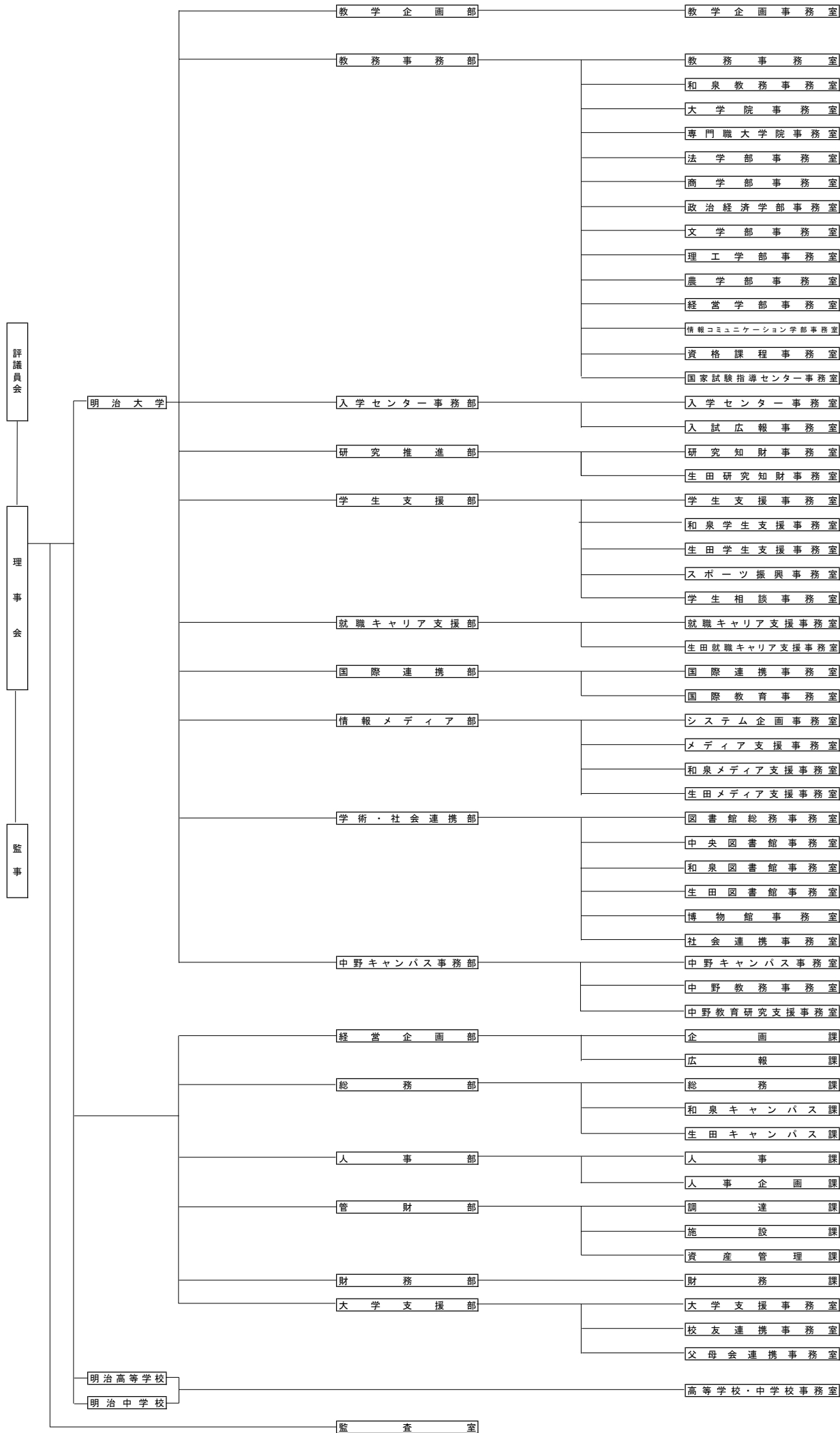
- 1920年 4月 大学令により旧制明治大学発足（法・商学部）
- 1925年 9月 政治経済学部開設

[昭和]

- 1929年 4月 専門部女子部開設
- 1932年 4月 専門部文科開設（文学部前身）
- 1934年 4月 和泉キャンパス開設
- 1944年 4月 専門部女子部を廃止し、明治女子専門学校開校（短期大学前身）
東京明治工業専門学校開校（工学部前身）
- 1946年 6月 明治農業専門学校開校（農学部前身）
- 1947年 4月 新制明治中学校発足
- 1948年 4月 新制明治高等学校発足
- 1949年 4月 新制明治大学発足（一部法・商・政治経済・文学部・工・農学部、
二部法・商・政治経済・文学部）
- 1950年 4月 明治大学短期大学開校
- 5月 生田キャンパス開設
- 1951年 3月 学校法人明治大学設立
- 1952年 4月 明治大学大学院開設
- 1953年 4月 経営学部開設

[平成]

- 1989年 4月 理工学部開設（工学部を改組）
- 2004年 4月 情報コミュニケーション学部開設
法科大学院開設
大学院ガバナンス研究科開設
大学院グローバル・ビジネス研究科開設
短期大学及び二部の学生募集停止
- 2005年 4月 大学院会計専門職研究科開設
- 2008年 4月 国際日本学部開設
大学院教養デザイン研究科開設
明治高等学校・中学校が調布市へ移転
- 2013年 4月 中野キャンパス開設
総合数理学部開設
- 2014年 4月 大学院グローバル・ガバナンス研究科開設
- 2018年 4月 法科大学院を専門職大学院に統合（専門職大学院法務研究科）



6 設置学校の入学定員・入学者数・収容定員・学生数等（2025年5月1日現在）

(1) 学部

学部	学科	入学定員	入学者数	収容定員	学生数
法学部	法律学科	920	968	3,680	3,886
商学部	商学科	1,150	1,191	4,600	4,931
政治経済学部	政治学科	290	288	1,160	1,221
	経済学科	695	745	2,780	2,994
	地域行政学科	165	158	660	684
	計	1,150	1,191	4,600	4,899
文学部	文学科	465	515	1,860	2,033
	史学地理学科	290	298	1,160	1,232
	心理社会学科	155	167	620	669
	計	910	980	3,640	3,934
理工学部	電気電子生命学科	236	239	944	970
	機械工学科	138	146	552	589
	機械情報工学科	138	169	552	599
	建築学科	173	175	692	725
	応用化学科	127	139	508	542
	情報科学科	127	115	508	540
	数学科	63	68	252	261
	物理学科	63	76	252	267
	計	1,065	1,127	4,260	4,493
農学部	農学科	150	165	600	647
	食料環境政策学科	150	154	600	652
	農芸化学科	150	146	600	626
	生命科学科	150	165	600	606
	計	600	630	2,400	2,531
経営学部	経営学科	485	—	1,940	1,704
	会計学科	160	—	640	459
	公共経営学科	100	—	400	338
	1年次	—	791	—	797
	計	745	791	2,980	3,298
情報コミュニケーション学部	情報コミュニケーション学科	520	589	2,080	2,275
国際日本学部	国際日本学科	400	446	1,600	1,855
総合数理学部	現象数理学科	90	92	360	377
	先端メディアサイエンス学科	120	112	480	487
	ネットワークデザイン学科	90	99	360	392
	計	300	303	1,200	1,256
合計		7,760	8,216	31,040	33,358

(注) 経営学部は2年次から学科所属となり、1年次はすべての学生が「経営学部」に所属。

(2) 大学院

研究科	専攻	博士前期・修士・専門職学位課程				博士後期課程				学生数計
		入学定員	入学者数	収容定員	学生数	入学定員	入学者数	収容定員	学生数	
法学研究科	公法学専攻	20	8	40	16	6	3	18	9	25
	民法法学専攻	20	12	40	31	6	0	18	8	39
	計	40	20	80	47	12	3	36	17	64
商学研究科	商学専攻	35	19	70	30	6	2	18	22	52
政治経済学研究科	政治学専攻	25	13	50	30	5	5	15	20	50
	経済学専攻	35	10	70	33	7	4	21	12	45
	計	60	23	120	63	12	9	36	32	95
経営学研究科	経営学専攻	40	27	80	71	8	3	24	16	87
文学研究科	日本文学専攻	6	11	12	23	2	0	6	6	29
	英文学専攻	6	4	12	8	2	0	6	1	9
	仏文学専攻	6	1	12	4	2	0	6	4	8
	独文学専攻	6	3	12	4	2	0	6	2	6
	演劇学専攻	6	2	12	6	1	0	3	3	9
	文芸メディア専攻	6	1	12	5	—	—	—	—	5
	史学専攻	25	17	50	49	6	2	18	34	83
	地理学専攻	5	2	10	5	2	0	6	4	9
	臨床人間学専攻	14	24	28	48	4	2	12	12	60
	計	80	65	160	152	21	4	63	66	218
理工学研究科	電気工学専攻	82	100	164	187	6	3	18	10	197
	機械工学専攻	86	89	172	189	7	4	21	7	196
	建築学専攻	—	—	—	—	—	—	—	—	1
	建築・都市学専攻	80	105	160	202	7	7	21	27	229
	応用化学専攻	40	53	80	109	5	3	15	13	122
	基礎理工学専攻	—	—	—	—	—	—	—	—	—
	新領域創造専攻	—	—	—	—	—	—	—	—	—
	情報科学専攻	40	52	80	95	3	4	9	7	102
	数学専攻	15	8	30	15	3	0	9	1	16
	物理学専攻	16	23	32	40	3	0	9	2	42
	計	359	430	718	837	34	21	102	67	904
農学研究科	農芸化学専攻	26	46	52	87	2	1	6	8	95
	農学専攻	20	34	40	64	2	5	6	14	78
	農業経済学専攻	8	5	16	8	2	1	6	1	9
	生命科学専攻	26	28	52	52	2	4	6	14	66
	計	80	113	160	211	8	11	24	37	248
情報コミュニケーション研究科	情報コミュニケーション学専攻	25	20	50	39	6	3	18	13	52
教養デザイン研究科	教養デザイン専攻	20	23	40	44	4	3	12	23	67
先端数理科学研究科	現象数理学専攻	20	21	40	34	5	0	15	4	38
	先端メディアサイエンス専攻	45	51	90	101	6	3	18	6	107
	ネットワークデザイン専攻	36	30	72	54	3	1	9	2	56
	計	101	102	202	189	14	4	42	12	201
国際日本学研究科	国際日本学専攻	20	11	40	32	5	4	15	18	50
グローバル・ガバナンス研究科	グローバル・ガバナンス専攻	—	—	—	—	5	0	15	4	4
合計		860	853	1,720	1,715	135	67	405	327	2,042
ガバナンス研究科	ガバナンス専攻	55	21	110	131	—	—	—	—	131
グローバル・ビジネス研究科	グローバル・ビジネス専攻	85	71	170	205	—	—	—	—	205
会計専門職研究科	会計専門職専攻	80	91	160	189	—	—	—	—	189
法務研究科	法務専攻	40	58	120	116	—	—	—	—	116
合計		260	241	560	641	—	—	—	—	641
総計		1,120	1,094	2,280	2,356	135	67	405	327	2,683

(3) 高等学校・中学校

課程	入学定員	入学者数	収容定員	生徒数
高等学校	250	273	750	829
中学校	150	169	450	518
合計	400	442	1,200	1,347

(注) 明治高等学校の入学者数には、明治中学校からの内部推薦入学者を含む。

(4) 収容定員充足率

課程等	2020年度	2021年度	2022年度	2023年度	2024年度	2025年度
学部	1.02	0.99	1.02	1.04	1.05	1.07
修士・博士前期	0.82	0.89	0.94	0.98	0.97	1.00
博士後期	0.82	0.80	0.80	0.81	0.79	0.81
専門職課程	1.09	1.04	1.10	1.11	1.11	1.14
小計	1.00	0.98	1.01	1.03	1.05	1.07
高等学校・中学校	1.11	1.10	1.13	1.13	1.14	1.12
合計	1.01	0.99	1.01	1.04	1.05	1.07

7 役員等(2026年3月31日現在)

(1) 理事及び監事

定数:理事11人又は12人、監事3人 / 現員:理事12人、監事3人

区分	氏名	任期	常勤・非常勤 の別	主な現職等	役員賠償 責任保険 契約 (注1)	責任限定 契約 (注2)
理事長	柳谷 孝	2024年4月1日～ (※)	常勤	2016年5月～ 本学理事長 2016年5月～ 学校法人中野学園理事長 2024年5月～ 学校法人日本学園理事	○	—
学長 (理事)	上野 正雄	2024年4月1日～ (※)	常勤	2010年4月～ 本学法学部専任教授 2024年4月～ 本学学長、本学理事 2024年4月～ 学校法人中野学園理事	○	—
常勤理事 (経営企画 担当)	岡田 誠司	2024年4月1日～ (※)	常勤	2024年4月～ 本学常勤理事(経営企画担当)	○	—
常勤理事 (財務担当)	青木 俊雄	2024年4月1日～ (※)	常勤	1987年2月～ 青木公認会計士事務所所長 2024年4月～ 本学常勤理事(財務担当) 2024年4月～ 学校法人中野学園理事	○	—
常勤理事 (総務担当)	岸上 謙司	2024年4月1日～ (※)	常勤	1982年4月～ 本学職員 2024年4月～ 本学常勤理事(総務担当) 2024年4月～ 学校法人中野学園理事	○	—
常勤理事 (教務担当)	竹本 田持	2024年4月1日～ (※)	常勤	2007年4月～ 本学農学部専任教授 2024年4月～ 本学常勤理事(教務担当) 2024年5月～ 学校法人日本学園理事	○	—
常勤理事 (学務担当)	小西 徳應	2024年4月1日～ (※)	常勤	2004年4月～ 本学政治経済学部専任教授 2024年4月～ 本学常勤理事(学務担当)	○	—
常勤理事 (外務担当)	須田 努	2024年5月1日～ (※)	常勤	2011年4月～ 本学情報コミュニケーション学部専任教授 2024年4月～ 本学理事 2024年5月～ 本学常勤理事(外務担当)	○	—
理事	矢ヶ崎 淳子	2024年4月1日～ (※)	非常勤	2000年4月～ 本学法学部専任教授 2024年4月～ 本学理事	○	—
理事	池田 一義	2024年4月1日～ (※)	非常勤	2022年6月～ (株)埼玉りそな銀行シニアアドバイザー 2024年4月～ 本学理事	○	○
理事	榎本 知佐	2024年4月1日～ (※)	非常勤	2018年6月～ パーソルホールディングス(株) 社外取締役 2022年6月～ 日本郵便(株)社外取締役 2024年4月～ 本学理事	○	○
理事	山田 浩哉	2024年4月1日～ (※)	非常勤	1992年4月～ 本学職員 2024年4月～ 本学理事	○	—
常勤監事	奥山 弘幸	2024年6月1日～ (※)	常勤	2017年6月～ 奥山弘幸公認会計士事務所所長 2024年6月～ 本学常勤監事 2024年5月～ 学校法人日本学園監事	○	○
監事	狩野 省市	2024年6月1日～ (※)	非常勤	2018年6月～ 公益財団法人警察協会理事 2024年6月～ 本学監事 2024年6月～ 学校法人中野学園監事	○	○
監事	高岡 香	2024年6月1日～ (※)	非常勤	2017年4月～ 横浜エルム法律事務所代表弁護士 2020年6月～ 本学監事 2020年6月～ 学校法人中野学園監事	○	○

(※)2027年4月1日以後最初に招集される定時評議員会の終結時

(注1)

- ・ 会社役員賠償責任保険普通保険契約締結(2025年4月1日～2026年4月1日)・総支払限度額9億円
- ・ 補償の対象者は、理事及び監事

(注2)

- ・ 金350万円以上であらかじめ定めた額と私立学校法第92条の規定に基づく最低責任限度額とのいずれか高い額を限度とする

<契約によって職務執行の適正性が損なわれないようにするための措置について>

- ・ 補償の対象者が法令違反の行為であることを認識して行った行為の場合等一定の免責事由を定めている
(詳細は会社役員賠償責任保険普通保険約款のとおり)

(2) 評議員

定員:88人 / 現員:88人

任期:2024年2月24日～2027年4月1日以後最初に招集される定時評議員会の終結時(職務上の評議員を除く)

浅川 光	沓掛 英二	田母神 顯二郎	藤重 由美子
安達 明正	栗原 権右衛門	出見世 信之	堀越 孝
阿部 力也	黒澤 睦	徳丸 平太郎	本間 次彦
荒川 薫	小暮 保	富水流 孝二	増子 眞也
井家上 哲史	小瀬川 郷子	中川 敏洋	松崎 優子
石川 日出志	齋藤 柳光	長坂 純	松下 浩幸
石川 均	佐野 公哉	中里 猛志	松山 直樹
石川 幹人	鈴木 賢志	中澤 高志	三木 一郎
石野 晴紀	鈴木 隆志	中空 壽雅	宮本 大人
乾 孝治	関谷 俊郎	中西 晶	宮森 望
岩田 守弘	園田 英次	永野 仁	六井 元一
梅野 修	高橋 郁夫	中村 義幸	安岡 範悦
大原 幸男	高橋 一行	西澤 豊	矢谷 学
尾島 育四郎	高橋 淑浩	西脇 司	柳澤 敏勝
小野島 真	高浜 光信	畠中 君代	山田 朝彦
尾花 正明	竹内 亮	針谷 敏夫	山田 道郎
甲斐 道明	竹中 麻子	平田 静子	山村 能郎
片倉 正美	多田 守慶	平山 満紀	山本 良一
河合 利樹	立川 真樹	廣政 幸生	弓野 理恵
河村 博	田中 等	福田 逸	渡邊 建三
木下 唯志	谷川 薫	藤江 昌嗣	渡邊 友亮
木村 健一	田村 駿	藤澤 弘美子	渡 佳和

(3) 顧問

10人

任期:2024年5月2日～2027年4月1日以後最初に招集される定時評議員会の終結時

北野 大	土屋 恵一郎	福宮 賢一	山口 政廣
児玉 圭司	長吉 泉	向殿 政男	
大六野 耕作	納谷 廣美	村山 富市	

(注) 村山富市顧問 2025年10月17日ご逝去。

(4) 会計監査人

定員:2人 / 現員:2人

氏名	就任年月日	役員賠償責任保険契約(注1)	責任限定契約(注2)
関谷 靖夫	2025年5月31日	—	—
佐久間 仁志	2025年5月31日	—	—

(注1)

- ・ 会社役員賠償責任保険普通保険契約締結(2024年4月1日～2025年4月1日)・総支払限度額9億円
- ・ 補償の対象者は、理事及び監事

(注2)

- ・ 金350万円以上であらかじめ定めた額と私立学校法第92条の規定に基づく最低責任限度額とのいずれか高い額を限度とする

(5) 理事選任機関

- ・ 理事選任機関は評議員会とする。構成員は上記(2) 評議員参照。

8 教職員数（2025年5月1日現在）

(1) 大学教員数

学部・研究科等	専任教員					兼任教員										教員合計	TA	RA	SA	計
	教授	准教授	専任講師	助教	小計	特任				助手	計	客員教員	特別招聘教授	兼任講師	計					
						教授	准教授	講師	小計											
法学部	68	8	6	2	84	0	0	0	0	7	91	0	0	120	120	211	12	0	2	14
商学部	70	20	10	3	103	1	1	4	6	4	113	0	0	171	171	284	6	3	4	13
政治経済学部	62	18	18	3	101	4	0	4	8	7	116	2	0	134	136	252	9	0	0	9
文学部	75	25	11	3	114	1	0	0	1	16	131	1	0	379	380	511	50	0	0	50
理工学部	87	47	16	15	165	1	0	1	2	25	192	0	2	274	276	468	495	8	0	503
農学部	44	32	3	10	89	0	0	1	1	13	103	1	0	75	76	179	171	18	10	199
経営学部	41	13	6	1	61	4	1	1	6	5	72	0	0	136	136	208	11	0	12	23
情報コミュニケーション学部	27	14	5	1	47	0	0	1	1	4	52	0	0	78	78	130	1	0	1	2
国際日本学部	25	7	2	2	36	1	6	8	15	3	54	1	0	88	89	143	6	0	8	14
総合数理学部	34	9	0	5	48	1	2	2	5	6	59	2	1	60	63	122	81	2	6	89
学部計	533	193	77	45	848	13	10	22	45	90	983	7	3	1,515	1,525	2,508	842	31	43	916
大学院	0	0	0	0	0	4	3	1	8	3	11	16	1	159	176	187	6	16	0	22
ガバナンス研究科	11	0	0	2	13	2	0	1	3	0	16	1	2	29	32	48	1	0	0	1
グローバル・ビジネス研究科	17	0	0	0	17	2	0	0	2	0	19	8	5	24	37	56	0	0	0	0
会計専門職研究科	9	0	0	0	9	2	0	0	2	0	11	2	1	17	20	31	0	0	0	0
法務研究科	15	3	0	0	18	4	0	0	4	0	22	1	0	14	15	37	1	3	0	4
専門職大学院計	52	3	0	2	57	10	0	1	11	0	68	12	8	84	104	172	2	3	0	5
研究・知財戦略機構	0	0	0	0	0	7	0	1	8	0	8	5	0	0	5	13	0	0	0	0
国際連携機構 (TA：国際教育センター)	0	0	0	0	0	1	4	1	6	0	6	0	0	14	14	20	3	0	0	3
農場	0	0	0	0	0	2	2	0	4	0	4	1	0	0	1	5	0	0	0	0
社会連携機構 (TA：教育の情報化推進本部)	0	0	0	0	0	0	0	0	0	0	0	0	0	0	0	0	97	0	0	97
教務事務室	0	0	0	0	0	0	0	0	0	0	0	0	0	0	0	0	3	0	0	3
その他機関計	0	0	0	0	0	10	6	2	18	0	18	6	0	14	20	38	103	0	0	103
合計	585	196	77	47	905	37	19	26	82	93	1,080	41	12	1,772	1,825	2,905	953	50	43	1,046

(2) 高等学校・中学校教員数

区分	資格		
	教諭	講師	計
高等学校	42	26	68
中学校	28	11	39
合計	70	37	107

(3) 職員数

資格	職員数				
	参事	副参事	書記	書記補	計
駿河台	46	89	249	22	406
和泉	5	11	36	2	54
生田	7	11	49	9	76
中野	4	6	32	3	45
調布	1	2	6	0	9
計	63	119	372	36	590

(注) 嘱託職員を除く。

9 学校法人、キャンパスの所在地

学校法人	〒101-8301 東京都千代田区神田駿河台1-1 電話：03-3296-4545 FAX：03-3296-4339 https://www.meiji.ac.jp	
大 学		
駿河台キャンパス	法学部・商学部・政治経済学部・文学部・経営学部・情報コミュニケーション学部（各学部3・4年次）、大学院・専門職大学院	〒101-8301 東京都千代田区神田駿河台1-1
和泉キャンパス	法学部・商学部・政治経済学部・文学部・経営学部・情報コミュニケーション学部（各学部1・2年次）、大学院	〒168-8555 東京都杉並区永福1-9-1
生田キャンパス	理工学部・農学部（1～4年次）、大学院	〒214-8571 神奈川県川崎市多摩区東三田1-1-1
中野キャンパス	国際日本学部・総合数理学部（1～4年次）、大学院	〒164-8525 東京都中野区中野4-21-1
高等学校・中学校		
調布キャンパス	高等学校・中学校	〒182-0033 東京都調布市富士見町4-23-25

10 関係する会社（2025年7月1日現在）

(1) 株式会社明大サポート

所在地	〒101-8301 東京都千代田区神田駿河台1-3-1
代表取締役	奥住 賢二
設立年月日	1996年1月22日
従業員数	357人
主な事業内容	大学業務の受託（大学等における教育研究活動との関連事業、生涯学習講座運營業務、大学施設管理業務（駐車場運営管理、警備業務）、受付案内業務、キャンパス見学、ゲストハウスの管理受託等）、人材派遣業務、売店・コンビニエンスストア・カフェ運營業務、大学グッズ企画・制作・販売業務、書店管理（教科書販売等）、飲料等自動販売機管理業務、資格学校・自動車教習所等斡旋業務、旅行代理店業務（海外留学、ゼミ合宿、研究費出張、校務出張等、生保・損保代理店業務） 参考 https://www.meidai-support.com/
資本金額	100,000千円 （うち出資金額74,250千円・出資割合74.25%）

(2) 株式会社エデュース

所在地	〒101-0031 東京都千代田区東神田2-3-10 PMO秋葉原II 5階
代表取締役	松本 雄一郎
設立年月日	2002年3月11日
従業員数	101人
主な事業内容	学校経営・運営に関わる支援業務 参考 https://www.educe-ac.com/
資本金額	450,000千円 （うち出資金額50,000千円・出資割合11.4%）