

実践的な英語力を身に付ける4つのプログラム (課外講座)

(詳細は各プログラム紹介ページへ)
※プログラム名をクリックしてください。

2016年度「実践的英語力強化プログラム」夏期開講分について

【1】TOEFL Training

- 夏期(8・9月),春期(2・3月)集中開講
- 定員80名
- オンライン教材+カウンセリング

留学希望者
向け

大学の教室でのレッスン受講
+ 自宅学習

【2】IELTS講座

- 夏期(8・9月)開講
- 定員70名
- 大学の教室で受講

上級
レベル

TOEIC 700-800程度

【3】Newton e-Learning

- 春学期(5月)より順次開講
- 定員2000名
- スマホでも受講可能

中級
レベル

TOEIC 500-600主体

*初級・中上級用
コースも有り

自学自習

【4】カランメソッド (オンライン型)

- 夏期(8月),秋学期(10月)開講
- 定員100名
- パソコンで受講

初級
レベル

TOEIC 500程度

海外講師との
遠隔授業

パソコンやスマホで受講

【1】TOEFL TRAINING

TOEFL® Trainingとは？

留学を目指す学生対象の eラーニングシステムを使ったTOEFL®対策用のトレーニングです。プログラムにはテスト対策用テキスト5冊分が収録されており、豊富な講師経験とプロ資格を持つ「英語学習アドバイザー」による8日間のセッション(レッスン+個別アドバイス)と自宅学習を効率的に併せて、全セッションのスコアアップを図る短期集中トレーニングです。

担当講師について

本プログラムを担当する講師は、明治大学に常駐する留学カウンセラーが担当します。そのため、本プログラムによる語学学習と各キャンパスで実施される留学カウンセリングを組み合わせることにより、海外留学の実現可能性を高めることができます。

レッスン概要

◆ リスニング

語彙・速聴トレーニング, シャドーイング, 発音チェック等を行います。

◆ リーディング

読解対策, スラッシュリーディング, 読解スピード測定等を行います。

◆ ライティング

ライティングの構造やテンプレートを学び, 実際にライティング練習をします。

◆ スピーキング

トピックについてのブレインストーミングやテンプレートを使った練習をします。

レッスン日程等について

レッスン日程（①～②のいずれかを選択）

◆夏期開講分◆

①2016年8月22日（月）～9月1日（木）

②2016年9月5日（月）～9月15日（木）

いずれかの金土日を除く8日間

レッスン時間（予定）

9:45～12:45 eラーニングを使用した学習＋レッスン

※以下はプログラム参加者のうち、希望者が参加可能です。

13:45～14:45 Speaking/Writing練習＋アドバイス（希望者）

14:50～15:45 個別カウンセリング（希望者、1日2名限定）

レッスン場所

夏期 和泉キャンパス メディア棟2階 M202教室（予定）

募集詳細について

募集定員

学部生40名(各回20名程度)

※全学部の学生が対象です。(大学院生は対象外です。)

レベル設定

レベルは問いません。TOEFL®未受験の方も可です。

自己負担

eラーニングアカウント使用料 8,640円(税込)

※有効期限は、受講開始月～1年間です。

※英語学習アドバイザーによるレッスン料は無料です。

受講条件

・講座終了後に、TOEFL・TOEIC等の語学試験を受験し、スコア結果を提出すること

【2】IELTS講座

IELTS講座とは？

留学に必要なIELTSスコア「6.5」を目指すIELTS試験対策コースです。

受講生はIELTS試験における重要分野に対する語彙を増やすと同時に、高いスコア結果を出すために必要となるテスト受験スキルを身に付けることができます。また、同講座では、効果的な自己学習方法を学び、語彙を強化するのに役立てます。

IELTS講座の特徴

- ・IELTS試験の全体構成を理解
- ・試験受験スキルやテクニックの修得
- ・英語技能(話す, 聞く, 読む, 書く)別の徹底した対策
- ・講師はベテランのネイティブスピーカー(British Council所属)
- ・全てのレッスンを受講した後, 実際にIELTS試験を受験(スコア取得)

レベル設定及び開講コマ数(夏期)

【上級レベル(TOEIC700～800程度)】

◆夏期開講◆ 週1回2コマ連続の集中講座です。

駿河台 (月曜3限・4限) 2016年8月1日(月)～9月12日(月)

使用教室:アカデミーコモン9F 309F教室

和泉 (火曜3限・4限) 2016年8月2日(火)～9月13日(火)

使用教室:第一校舎2階 202教室

※初回授業日は4限のみ実施します。

※夏期一斉休業期間中(8月10日～16日)は休講となります。

◆夏期受講者のIELTS試験受験日◆

以下のいずれかの日程でIELTS試験を受験することが受講条件となります。

2016年9月24日(土)もしくは、2016年10月29日(土)

募集詳細について

募集定員

学部生70名

※全学部の学生が対象です。(大学院生は対象外です。)

※各開講コマの定員は30～35名程度です。

レベル設定

上級レベル(TOEIC700-800程度)

※基準スコアに達していない方は受講出来ません。

自己負担

15,000円

※費用には、授業料に加えて、IELTS試験受験料が含まれます。

受講条件

・レッスン終了後にIELTS試験(指定日)を受験し、スコアを提出すること。

【 3 】 NEWTON E-LEARNING

Newton e-Learningとは？

オンライン教材を使用した自学自習によるTOEICテスト対策, TOEFLテスト対策英単語の講座です。
自分に合ったレベルのコースを受講し, 自分のペースで学習を進めることができます。

【TOEICテスト対策講座】 ※AコースはA1(対象スコア350未満)とA2(対象スコア350-500)に分かれています。

学習コース	対象スコア	目標スコア	TOEIC®テスト対策	Webテスト	パート別Webテスト
Aコース	350-500	550	○	○	○
Bコース	500-600	750	○	○	○
Cコース	600以上	850	○	○	—

【TOEFLテスト対策英単語講座】

教材	実践英単語A	実践英単語B	実践英単語C	実践英単語D
目標スコア	TOEFL iBT68			TOEFL iBT80

Newton e-Learningの特徴

- ・問題集型のWeb-based Training による反復学習
- ・PC, スマートフォン, タブレットで, いつでも・どこでも・毎日受講が可能
- ・TOEICテスト対策講座とTOEFLテスト対策英単語講座の同時受講が可能

講座概要

受講日程

2016年5月11日(水)～2017年3月11日(土)

いつでも、どこでも、毎日受講可。※講師はいません。

コース終了後

以下の日程(予定)で、TOEIC IP試験を受験いただきます。

試験日：2017年3月11日(土)【夏期(8月)以降開始受講生対象】

➤ **TOEIC IP試験を受験することが受講条件になります。**

(上記受験日の前後1ヶ月でTOEIC公開試験又はTOEIC IP試験を受験する場合は、受講申し込み時にその旨を申し出てください。)

受講方法

ネットでログインし、オンライン上で受講

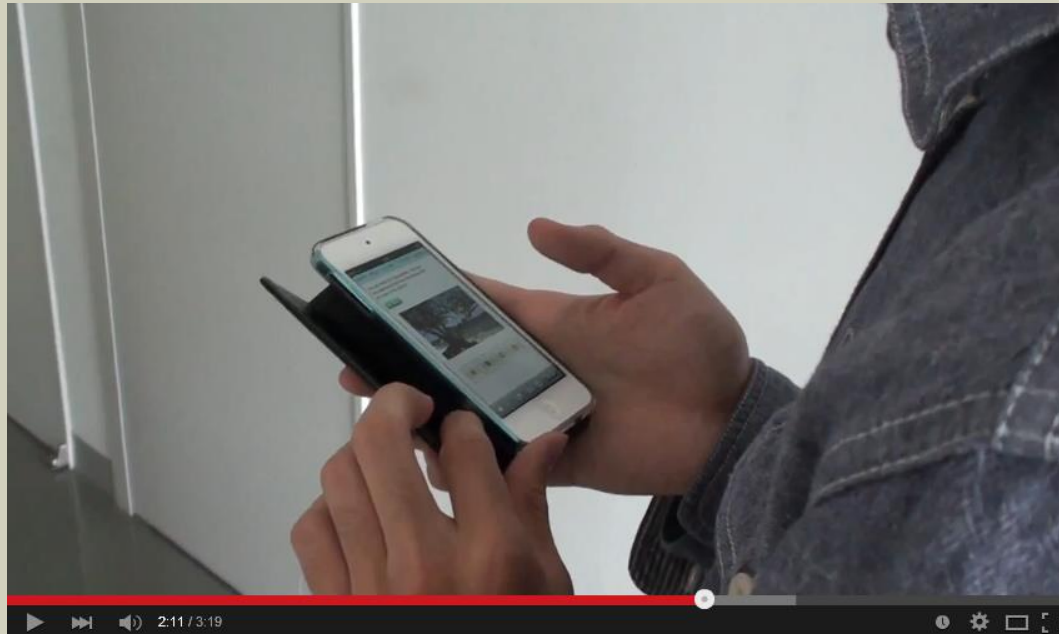
※PC, スマートフォン, タブレット等, マルチデバイスで受講可能

学習イメージ

スマホでも、タブレットでも、パソコンでも、受講可能です。

Newton e-Learningの利用風景については、以下のURLより紹介動画を閲覧ください。

<https://www.youtube.com/watch?v=DPPyqR4mN7Q>



オンライン教材紹介① (TOEIC®TEST対策コース)

「TOEIC®テスト対策コース」について

- ・過去のTOEIC®テストの問題と傾向を徹底分析して作成された問題集形式のWebトレーニング
- ・単熟語、リスニング対策、文法、長文読解の問題を多数用意
- ・苦手なパートを重複学習

STEP 2 問題3 / 5 正答:2問 誤答:0問(正解率40%) 学習時間 0:00:47

Please select the best answer. 156

The Troubled Life of Frida Khalo

Frida Khalo was an artist of impressive ability. She was also a woman that led a difficult life, full of challenges. Born in Mexico City in the 1940s to a Russian father and a Mexican mother of high society, Khalo was a privileged child. She grew up around well-educated people and was children.

A from many
 B one of many
 C one to many
 D from too many

She was able to school at an early age. Shortly after her 13th

A attendant
 B attends
 C attend
 D attendance

birthday, Khalo suffered a severe accident that left her in bed for more than two years. She only left her bed at home to receive more care at the hospital. During those two years, her father, whom she was very close to, gave her paints and brushes as a gift.

When she painting for over ten years she met Diego Rivera,

A had been
 B had being

1. 正解 B
 選択肢のそれぞれの意味。one of many「多くの中の一人」、one to many「一人に乳犬勢」、from many「多くの中から」、from too many「多すぎる中から」、を考えると最もふさわしいのはone of manyになる。

2. 正解 C
 be able to の後なので、動詞の原形を選択して「～できる」という意味にする。選択肢の中で動詞の原形はattendのみ。attendは「死の付き添いの」「名付き添いの人、お供」、attendance「出席、出席者」という意味。

3. 正解 A
 「Diego Riveraに出会った時より前から絵を描いていた」という文章なので、過去形met よりも前から行っていたことを表す過去完了had beenを使う。had beingだとpaintingにつながるし、has been, will be共に時制が合わない。

4. 正解 A
 空欄は主語most peopleの動詞となる言葉が入る。recognizableは「見分けがつく」という意味の形容詞、recognitionは「認識、承認」という意味の名詞、recognizing単独では述語動詞にならない。

【訳】
 フリーダ・カーロの困難な人生
 フリーダ・カーロは優れた才能を持った芸術家だった。彼女は、課題の多い困難な人生を送った女性でもあった。上流社会のロシア人の父とメキシコ人の母の間に1940年代のメキシコシティで生まれた。カーロは生まれた子供だった。高い教養のある人々の中で成長し、多くのきょうだい、いた。幼規期に学校に通うことができた。18歳の誕生日のすぐ後で、カーロはひどい通病に悩み、その後2年以上の間、ベッドで過ごすこと

STEP 19 問題3 / 20 正答:2問 誤答:0問(正解率10%) 学習時間 0:00:44

空欄に入る最も適切な語句を選択して答えなさい。 15

 音声

All passengers with seat numbers 12 to 24 may now start ----- the plane.

A boarded B boarding C boards D to board

Answer : **B**

正解	B
英文	All passengers with seat numbers 12 to 24 may now start boarding the plane.
意味	席番号12から24番のお客様、飛行機にご搭乗ください。
解説	start boardingで「搭乗を開始する」。

「TOEIC®TEST対策Bコース」
リーディング対策教材例
(TOEICスコア500～600点対象)

オンライン教材紹介② (WEBテスト)

解説画面

「Webテスト」について


- ・TOEIC®テストと同様の形式
- ・問題数は実際のTOEIC®テストのほぼ半分
- ・テスト終了後は、即時に採点
- ・問題ごとの正誤情報、解答、解説を表示
- ・学習成果の判定、テスト直前の模擬テストとして活用

e-Learning / TEST

TOEIC(R) TEST 対策 Bコース WebテストB / リスニング

You will hear four statements. Choose the statement that best describes what you see in the picture.

1.



トランスクリプト

(A) The woman has run out of hot water.
(B) The woman is waiting for the water to boil.
(C) The woman has pushed up her sleeves.
(D) The woman wants to find her missing teapot.

(A) 女性はお湯が足りなくなった。
(B) 女性はお湯が沸くのを待っている。
(C) 女性は袖をまくっている。
(D) 女性は行方不明のティーポットを見つけないと思っている。

解説

(A) 今注いでいるところなので、足りぬかわからない。run out of～「～を使い果たす」
(B) 女性はやかんから注いでいるので、お湯が沸くのを待っているのではない。
(C) 女性は長袖のTシャツの袖を肘あたりまでまくっている。これが正解。
(D) ティーポットがなくなったかわからない。女性がお湯を注いでいるのはティーポットのような。

あなたの答え: C 正解: C

2 / 46 Page

前の問題 次の問題 戻る

e-Learning / TEST

TOEIC(R) TEST 対策 Bコース WebテストB / リスニング

You will hear four statements. Choose the statement that best describes what you see in the picture.

1.



A B C D

2 / 46 Page

次の問題

「WebテストB」リスニング対策教材例
(TOEICスコア500～600点対象)

募集詳細について①

募集定員

学部生1900名，大学院生100名

レベル設定

中級レベルを主な対象としていますが，初級・中上級レベルの方も受講可能です。

- ◆A1コース(対象スコア:TOEIC 350点未満)
- ◆A2コース(対象スコア:TOEIC 350-500点)
- ◆Bコース(対象スコア:TOEIC 500-600点)
- ◆Cコース(対象スコア:TOEIC 600点以上)

自己負担

TOEIC IP試験受験料: 3,700円

教材料・受講料: 無料

募集詳細について②

受講条件

- ・大学が指定するTOEIC IP試験を受験し、スコアを提出すること。
- ・継続して受講できること(1ヶ月以上ログインがない場合、受講できなくなる場合があります。)
- ・受講後のアンケートに回答できること

注意事項

※ TOEIC試験スコア(個人情報を含まない)は、教材提供会社ニュートン社に提供することになっています。

※受講条件が満たされない場合は、次回募集以降、本講座に応募できなくなりますので、ご注意ください。

※TOEIC受験料が未払いの場合は、受講できません。

【4】カランメソッド(オンライン型)

カランメソッドとは？

ヨーロッパ最大の語学学校「CALLAN SCHOOL」が開発したカランメソッドを活用した「英語脳」を徹底して訓練する英会話学習法です。

日本人が英語を苦手としている原因をほとんど解決する学習法として急速に認知度が上がってきています。

オンライン型とは？

Skypeを活用し、**海外にいる専門指導講師から、日本で遠隔指導を受けるもの**です。大学の授業時間以外(朝や夜)に自宅から受講できることが大きな利点です。

【重要】

パソコンでSkypeを活用し、英語を話しながら受講できる環境が必要です。

※レッスンでは、Skypeチャットウィンドウ機能を利用し、講師とファイル共有やライティングのレッスンを行うため、スマートフォンやタブレットでは受講できません。

レッスン概要

「**英語脳**」(英語に対するパターン認識と処理スピード)を徹底して訓練します。

カランメソッドのレッスンでは、講師の質問に対して受講者が瞬時に答えることを繰り返すのに加え、講師が通常より速く喋る方法を採用します。

この状況で受講生は常に講師の言葉に神経を集中せざるを得なく、また、講師のガイドにより強制的に瞬時に答えていくことで、**母国語で翻訳するプロセスを強制的にストップ**させます。

これによって無意識のうちに反射的に英語を返答できる「**英語脳**」を訓練できます。

レッスン紹介動画

カランメソッドの詳細については、以下のURLより紹介動画を閲覧ください。<http://www.youtube.com/watch?v=UzINwb-Howk>



レッスン日程等について

レッスン日程 (複数期の申込み可)

夏期:2016年8月3日(水)~9月27日(火)

秋学期:2016年10月10日(月)~12月3日(土)

※週3回, 合計20回のレッスンです。

※曜日(月・水・金もしくは, 火・木・土)と受講時間は原則固定です。右の表から選んでください。

※各受講パターンの定員は5名です。

※夏期受講者については, 7月29日(金)

18:30~受講説明会(出席必須, 駿河台キャンパス開催)があります。

【受講パターン】 ※曜日・時間固定です。

(月・水・金) 07:00-08:30	(火・木・土) 07:00-08:30
(月・水・金) 08:30-10:00	(火・木・土) 08:30-10:00
(月・水・金) 10:00-11:30	(火・木・土) 10:00-11:30
(月・水・金) 11:30-13:00	(火・木・土) 11:30-13:00
(月・水・金) 13:00-14:30	(火・木・土) 13:00-14:30
(月・水・金) 14:30-16:00	(火・木・土) 14:30-16:00
(月・水・金) 16:00-17:30	(火・木・土) 16:00-17:30
(月・水・金) 17:30-19:00	(火・木・土) 17:30-19:00
(月・水・金) 20:30-22:00	(火・木・土) 20:30-22:00
(月・水・金) 22:00-23:30	(火・木・土) 22:00-23:30
(月・水・金) 23:30-25:00	(火・木・土) 23:30-25:00

募集詳細について①

募集定員

夏期:学部生40名 秋学期:学部生30名

※全学部の学生が対象です。(大学院生は対象外です。)

レベル設定

初級レベル(TOEIC500点程度)

自己負担

受講料 :6,300円(税別)

3,700円(TOEIC IP試験受験料)

教材費 :6,480円(税込)

- 既にカランメソッドを受講したことがある学生(既修者)は、レッスンを終えたテキストより再開になります。そのため、教材費は上記とは異なる可能性があります。

募集詳細について②

受講条件

以下の日程(予定)で, TOEIC IP試験を受験いただきます

試験日: 2016年10月8日(土)【夏期受講生対象】

2017年3月11日(土)【秋学期受講生対象】

- **TOEIC IP試験を受験し, スコア結果を提出することが受講条件になります。**

(上記受験日の前後1ヶ月でTOEIC公開試験又はTOEIC IP試験を受験する場合は, 受講申し込み時にその旨を申し出てください。)

語学スコアの取扱いについて

実践的英語力強化プログラム受講者には、講座終了後に英語能力試験のスコアを提出していただくことになっています。

提出いただく語学スコア結果を含む個人情報、本学における受験の確認、教育改善のための参考資料として活用するほか、各種統計資料のためのデータとして利用し、全体の統計情報として第三者に提供することがあります。

受講希望者は、上記取扱いに関して了承した上で、受講申込みを行ってください。

申込方法について

申込期間及び申込方法

申込期間は各プログラム別に設定します。ポータルページにお知らせします。

申込方法は、Oh-o! Meijiポータルページに配信される申込フォームへ必要事項の入力・送信になります。

受講希望者はOh-o! Meijiのお知らせが携帯電話やパソコンのメールアドレスへ転送されるよう、転送設定を行っておいてください。

【注意事項】

- 全てのレッスンを受講できる方のみ申込可能
- 申込後は一切の取消不可
- 自己負担金の支払い義務

申込期間について(予定)

【1】TOEFL Training(夏期開講分)

⇒ 2016年6月7日(火)午前0時～6月17日(金)

【2】IELTS講座(夏期開講分)

⇒ 2016年6月27日(月)午前0時～6月30日(木)

【3】Newton e-Learning(5次募集)

⇒ 2016年6月7日(火)午前0時～7月4日(月)

【4】カランメソッド(夏期開講分)

⇒ 2016年6月27日(月)午前0時～7月6日(水)

※ 全て先着順。

※ 定員になり次第、受付を終了します。

※ 定員に満たない場合は、追加募集を行うことがあります。

詳細はプログラム
毎にOh-o! Meijiの
お知らせで配信し
ます。

※必ず転送設定を
行ってください。

申込後の手続きについて(6月申込分)

Oh-o! Meiji参加申込後には、以下の手続きが必要になりますので、不備のないように手続きを完了してください。

【1】TOEFL Summer Training



【2】IELTS講座(夏期開講分)



【3】Newton e-Learning(5次募集)



【4】カランメソッド(夏期開講分)



お問い合わせ

駿河台キャンパス グローバルフロント 2階

国際連携事務室(担当:東澤,吉田)

電話:03-3296-4191(直通)

Email: ico@mics.meiji.ac.jp

★他キャンパスの学生は電話もしくはメールでお問い合わせください。

★ご連絡いただく際は、学部とお名前を必ずお知らせください。