

好きです、

明治大学。

九州
エリア
熊本県



四国
エリア
愛媛県



東海
エリア
三重県



北海道
エリア
北海道(十勝)



広島県
中国エリア



近畿
エリア
兵庫県



部活動に課外活動、アルバイトや一人暮らし——
学ぶ以外に打ち込むことは人それぞれ。でも、皆楽しむことには全力投球!
そんな明大生が織りなすキャンパスライフは、明るく自由でまさに十人十色。
私たちが明治大学を愛する理由が、ここにある。

東北
エリア
岩手県



沖縄
エリア
沖縄県



北陸
エリア
富山県



関東
エリア
茨城県



北海道



KATOH SHUN

profile
農学部
食料環境政策学科 2年
加藤 竣さん

出身高校:北海道私立帯広大谷高等学校
趣味:総合格闘技、野球、ジムで筋トレ
生田キャンパスのここが魅力!!
おいしいご飯屋さんの多さ

Interview
十勝で育ち、東京で学ぶ。

「幼い頃から身近だった農業を高いレベルで学びたい!」と思い志望した明治大学。入学してみると、その環境は期待以上!キャンパス内に農場があったり、日本や世界各国にフィールドワークの機会が広がっていたり、同じ熱意を持った仲間が集まっていたり……。刺激に満ちた日々には押し返され、今は地元・十勝の魅力を発信すべく商品開発に挑戦中。毎日がとても充実しています!

加藤さんの農業“愛”遍歴

北海道は酪農も有名。地元の牧場で食べるアイスクリームの味は格別です!

食料環境政策学科と運命の出会い。
農業とともに興味のある経済・経営分野も一緒に学べる学科があると知り、ここしかない!と直感。

猛勉強の末合格! 面白い学びに没頭する日々がスタート。

農場実習。
入学早々、植付けから収穫までの一通りを経験。収穫した野菜で友人と鍋を作ったことも良い思い出。

高校時代から憧れの小田切先生の授業。
著書を読み憧れだった先生と対面!先生に顔を覚えてもらえるほど距離が近いのも学科の良さの一つ。

アロテイン開発に挑戦中!
十勝の豆を使ったオリジナル製品を開発中。地元の名産品と、筋肉にも美容にも効果的なアロテインの良さを世間に広めて、次の活動資金につなげたい。

「地元・十勝の魅力を もっと広めたい。」

大学入学前からずっと変わらない自分の思い。ここでの学びや挑戦を糧に、いつかは自分の手で地元の農業を盛り上げる取り組みをつくり出すことが目標です!



十勝に貢献できる人材になるぞー!

地方農家へのフィールドワーク。
1週間ほど新潟県の農家へ。(2週間モンゴルに滞在した友人も!)

人気・生田ベーカーのめいろうあんぱん

趣味の時間も満喫してます!



profile
法学部
法律学科 4年
千葉 天斗さん

出身高校:宮城県私立仙台大学附属明成高等学校
プチ自慢:八村塁と同じ高校のバスケ部出身です!
駿河台キャンパスのここが魅力!!
自然豊かな皇居が近い

地元は、全体の約9割を森林が占める町。木工製品が有名で、「クッパ」という木の棒を使うスポーツも盛んです。

Interview
バスケ一筋! だけどそれだけじゃない。 “体育会系”な僕らのリアル。

明治大学は、まさに“文武両道”。学業とスポーツの両方に高いレベルで励める環境が整っています。週6日は部活動に打ち込みつつ、法学部ではスポーツと法律のかかわりについて学んでいます。体育会や授業で出会う友人は皆、想像以上に多種多様な考え方を持つ人ばかり。多くの人とかかわる中で、新しい価値観を知り、もっと成長した自分になれる。そう思わせてくれるのが明治大学の魅力です!

スポーツ特別入学試験で明治大学へ。

地元・岩手で5歳からバスケを始め、高校は宮城の強豪校へ。チームとして全国3位に輝きました。コーチの勧めをきっかけに、明治大学への進学を志すように。

明大バスケ部には「個」が強い仲間が集まっています。

今年、チームの主将に就任! 性格もプレースタイルも異なる個性を持つ部員をまとめることが役目。一人ひとりの考え方や主張を尊重しつつ、自分の意見もしっかり伝えることを心掛けています。



CHIBA TAKATO



岩手県

チームが勝つことが自分の目標。

今後プロを目指す選手もいるからこそ、一つひとつの大会でチームが良い成績を収めることが目標です。主将として、誰よりも一生懸命練習に取り組みます。

千葉さんの体育会系だけじゃない学生ライフ

体育会に所属してはいけない友人の広がりも。

一緒に授業を受けて勉強したり、お昼ご飯を食べたりして仲良くなった友人もたくさん。部活動以外は、他の学生と変わらない日常を過ごしています。

東京の街は6時間だって歩けます。

東京に来てから散歩が大好きに。すぐに街の景色が変わるので、飽きずに長時間歩けちゃいます。皇居や上野公園、昭和記念公園が特におすすめ!



FILE MEIJI STUDENTS 03

地元のサッカーチームは鹿島アントラーズ！試合観戦にもよく行きました。



茨城県



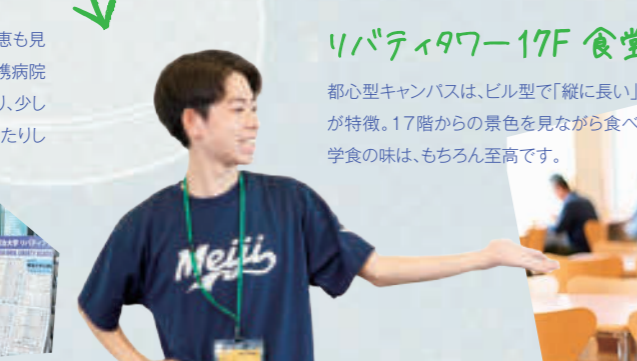
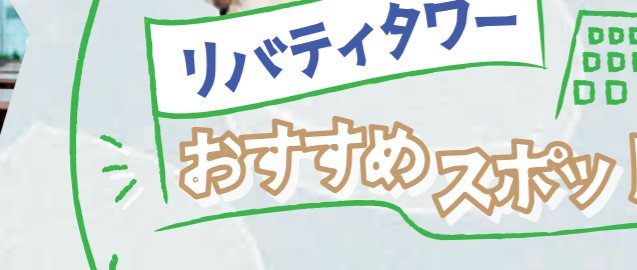
START! →
アカデミーコモン
1Fエントランス。

広々とした空間にある、ふかふかの椅子がGOOD。落ち着いた雰囲気、居心地が良く、友達と過ごすのにも最適。



大学の支援も盛りだくさん！

大学を通じて受けられる恩恵も見逃さないよう要チェック！提携病院で無料で診察を受けられたり、少し安価に運転免許を取得できたりします。



おすすめスポット

リビティタワー
B3F~1F 図書館。

全4階もある図書館。集中したい時はココ。作業に行き詰ったら、ふと目に留まった本を開いて知らない世界と出会う、なんて楽しみ方も。

リビティタワーの壁に刻まれた数字に注目！

日本や世界の有名な建物の高さが刻まれた壁を発見！大学の細かな遊び心に注目してみるのも面白い。

リビティタワー17F 食堂。

都心型キャンパスは、ビル型で「縦に長い」のが特徴。17階からの景色を見ながら食べる学食の味は、もちろん至高です。

Interview
ようこそ、我が
駿河台キャンパスへ！

駿河台キャンパスに初めて来たのは高3の時。明大生のウェルカムな雰囲気と、周辺の街の都会さを生で感じて、「ここでなら充実した大学生活を送れそう」と直感しました。実際には満員電車やアルバイトなど、慣れない新生活に戸惑うことも。でも、最初は当たり前。まずは自分のペースで進めば大丈夫！悩みながらも自分のやりたいことと向き合った先に、最高の大学生活が待っています。

profile

情報コミュニケーション学部
情報コミュニケーション学科 3年
深石 大斗さん

出身高校：茨城県立鉾田第一高等学校
空きコマの過ごし方：
テスト勉強や授業の課題、友達とおしゃべり、カラオケ
駿河台キャンパスのここが魅力！：
圧倒的な都会感。教室も広い！



FILE MEIJI STUDENTS 04

富山県

富山は海産物や水がとにかくおいしい！帰省したらお寿司はマスト。



Interview
ココで、今しかできないことを！

幼少期から「やりたいことは何でもやる」性格でした。上京を決めたのも、東京を経験せず後悔しなかつたから。明治大学には自分と似たアクティブな人たちがたくさんいて、お互いのチャレンジを応援し合えるからこそ、どんな活動も全力で楽しめます。動けば動くほどやりたいことが見つかるのが大学生活！自分の殻を破って、どんどん新しいことを始めましょう！



Profile

商学部
商学科 2年
松本 居凌さん

出身高校：富山県立高岡高等学校
おすすめの東京スポット：下北沢
駿河台キャンパスのここが魅力！：
都会の一等地の高層ビルで学べること



父親譲りの「何でもやってみよ」精神

母親の影響でボランティア活動を経験した幼少期

高校生でエコノミクス甲子団※全国大会に出場！

※高校生が金融・経済の知識を競う全国規模のクイズイベント

MATSUMOTO ORISEI

松本居凌さんの構成要素

明治大学で起こった化学反応



私たち「何でもやってみよ」仲間です



サークル活動を満喫！企業のPR活動にも貢献。

商学部で「フェアトレード」を学ぶ

社会福祉ボランティアの経験 × エコノミクス甲子団で得た金融・経済の知識

エコノミクス甲子団の運営側に。

Interview

明治大学での出会いが 広げた世界。

SATOH RIN

FILE MEIJI STUDENTS
05

東京に来て何より嬉しいのは、文化や芸術などがぐっと身近になったこと。常に最新の舞台や映画、イベントが集まる環境はとても貴重だと感じます。明治大学には“人が好き”な仲間が全国から集っていて、私も北海道、大阪、鳥取、熊本などいろんな地方出身の友人と仲良くなりました。日本各地に足を運ぶ機会も増え、大学生のうちに47都道府県制覇を目指します！



伊勢といえばこれ。
地元で300年以上愛され続けている一品。
ぜひ食べてみて！

三重県

profile

経営学部
経営学科 2年
佐藤 凜さん

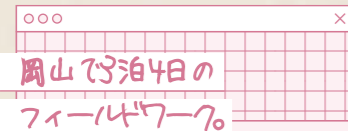
出身高校：三重県私立暁中学校・高等学校
趣味：ミュージカル観劇、映画鑑賞
和泉キャンパスのここが魅力！：
学生がくつろげる、開放感ある空間



奈良県出身の
友人と京都旅行。

フットサルサークルの友人と！次は一緒に箱根旅行を計画中。

Kyoto Trip



岡山で3泊4日の
フィールドワーク。

地域活性化を経営の視点から考える授業の一環で、15人ほどで岡山を訪問。とても楽しく、仲間との絆も深まりました。

目指せ！
47都道府県
制覇！！

明治大学での 出会いで 広がる世界！

観劇のフィールドも
地元・三重から東京へ！

観たい作品があっても、地元近くでの公演日待つのが普通だった日常が一転。東京では2日連続で観るなんてことも！

Concert



東京×明治大学で楽しむ
キャンパスライフ。

空きコマでカラオケ、ライブ参戦、放課後テーマパーク。これも都心にある明治大学だからできること！

Sports day



兵庫県

FILE MEIJI STUDENTS
06

神戸のウォーターフロントが大好き。
近くには、おいしいパン屋さんや
洋菓子屋さんも多いんです！



Interview

「自分で決める」が 忙しい日々の両立のカギ。

小さい頃から大の建築好きの私にとって、大学の「建築学」の学びは、自分がずっとやりたかったこと。だからこそ、授業や設計課題、定期試験は手を抜かないと決め、大学生活をスタートさせました。一方で、サークル活動もやるなら本気でやりたいと思い、「体同連」のテニス部に所属。どちらも自分でやると決めたことだから、大変でも目標に向かって迷いなく進み続けることができています。

NAKAJIMA AYANA

profile

理工学部
建築学科 4年
中島 綾菜さん

出身高校：兵庫県私立神戸女学院高等学部
お気に入りのスポット：
センターフォレストにある図書館
生田キャンパスのここが魅力！：
想像以上に豊かな自然

テニスな日々



“体同連”でテニスに没頭。

「体育同好会連合会」略して体同連は、体育会とサークルの中間、いわば「準体育会」の団体です。学業と両立しながら本気でやりたい！と思っていた私にぴったり。今は、部室が課題に行き詰まったときの息抜き場所になっています(笑)



3年次からは主将として奮闘！
土日も休まず練習へ。

団体戦で勝ちたい！その思いを胸に、主将としてチームを鼓舞したり、団体戦の戦略を考えたり。大会前は、授業終わりや朝練、土日も練習に行きました。みんなの努力が実り、昨年は一部リーグ準優勝に輝きました！

一息つきたいときの
マストアイテム

高校生の時から愛用しているクッション。座る時にも寝る時にも使い心地が良く、一人暮らし生活でも大活躍中なんです。

建築の学び



中島さんの
建築とテニスの
キャンパスライフ

一人の先生との出会いが、
建築漬けの日々の始まり。

2年次の時、川島範久先生の熱意ある指導を受けたことが、それまで以上に積極的に建築と向き合う転機に。「地域デザイン」を自分の専門分野に決め、今は川島先生の研究室で卒業制作に奮闘中。

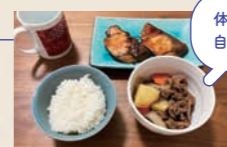
最終目標は
自分の家を建てること！

「将来建築にかかわる仕事がしたい」という思いを持ちつつ、まずは今の研究室の学びと専門性を深めるべく、大学院に進学予定です。大好きな建築学の学びを生かして、自分で自分の家を建てるのが将来の夢であり目標です！

試験や大会を乗り越えたら、
建築巡りでリフレッシュ！

頑張る期間と休息期間のメリハリをつけることも、長く続けるコツ。大会や課題提出後は、ヨーロッパへ長期旅行に行ったり、美術館を回ったり。遊びも真剣に楽しんでます！

体調管理のため
自炊もがんばっています！



STUDY

ACTIVE

profile

国際日本学部
国際日本学科 1年
福元 未来さん

出身高校: 広島県立府中高等学校
将来の夢: イギリスの企業か日本語学校で働くこと
中野キャンパスのここが魅力! :
いろんなジャンルの食べ物で溢れる街!

広島県



高校の周りは
地元のソルフード
“府中焼き”のお店だらけ!
放課後友達と食べて帰る
なんてこともありました。



Interview

私の一人暮らし、 こんな感じです!

上京してすぐは慣れない生活に不安もありつつ、
部屋のベランダから見える新宿の景色には
“東京”を感じてワクワクせずにはいられません
でした。大学生活は想像以上に自由。だから楽しみ
方も自分次第! 自分の好きな洋楽を聴きながら
掃除すれば、家事だって楽しい時間です。今は
英語の授業がとにかく面白く、これからTOEFL®の
勉強を本格的に始めていくつもりです。



9:00
毎日7時前に起床。
1限授業へ。
週4で1限授業が入っていて、
6時起床がルーティーン。

12:30
洗濯物を干し忘れてた!
2限後、急いで部屋にリターン。
学生マンションはキャンパスと距離
が近いので空きコマで帰れます。
防犯面もはっちりで安心!

13:00
自分で作った
お弁当でお昼ご飯。
お昼は自分で作って少しでも
節約! 朝夕は学生マンションで
食事が出るので助かっています。

「国際日本学部の学びがもしろい!」

スピーキングメインの英語授業や、日本の社会
システムや映画の歴史を学ぶ授業、
JALの客室常務員による講義もあり、
全部の学びが新鮮! 国際系だけ
あって、留学生やネイ
ティブの先生との交流
も盛んです。

1 day Report

ワンデイレポート

21:00
友人とカフェに行き帰宅。
次の日の課題を終わらせたら
趣味の映画鑑賞時間。翌日も
1限なので、深夜0時には就寝。

16:30
1日最後の授業!
興味のあることを学ぶ時間は
あっという間。教室から綺麗な
夕日が望めるなんて日も!



14:30
友人とラーニング
ラウンジで自習タイム。
キャンパスのお気に入りスポット。
たまたま流れている洋画につい
没頭してしまうことも…。



やっぱりみかんは大好き!
愛媛のご当地めいじろうも
かわいすぎ♡

愛媛県



profile

文学部 文学科
英米文学専攻 3年
野本 紫映瑠さん

出身高校: 愛媛県立松山東高等学校
和泉キャンパスのここが魅力! :
渋谷駅に近く、遊びに行きやすい!
おすすめの冊:
風良ゆうさんの「汝、星のごとく」

Interview

ENJOY! 東京ライフ。

転機は高校3年生で参加したオープン
キャンパス。明大生のキラキラした姿を
見て、私もこうなりたい!と憧れました。
入学後は想像通り、「遊ぶときは遊ぶ、
やるときはやる!」という仲間たちと、
勉強も遊びも全力で楽しむ毎日。地元の
友達と離れて寂しくなる分、学部やサー
クル、アルバイトなど、どんどんコミュ
ニティを増やして心を許せる友人を作るのが
おすすめです!

NOMOTO SHIERU

1年次~
授業終わりに新宿や渋谷で
友達とショッピング。

和泉キャンパスは渋谷に近く、
駿河台キャンパスは新宿に近くで
とっても行きやすいんです!

どこにでも
行きたい放題!

3年次~
空きコマは神保町まで
歩いて本屋さん巡り。

駿河台キャンパスから少し歩けば本の街、
神保町。読書が好きなので、空いた時間は
よく本屋さんに行って癒されています。

Tokyo Life 東京ライフ

1・2年次
和泉キャンパス



3・4年次
駿河台キャンパス

神保町
○上京した翌日に
アルバイトの面接に挑戦!

就職活動を見据えてカフェでの
アルバイトに応募。仲の良い友達も
できました。今はリーダーとして奮闘中!

3年次~
作業集中したいときは
大学近くのカフェへ。

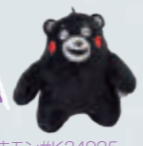
大学周辺にはカフェがたくさん。
リビティタワー内のラウンジで友達と
一緒に課題をすることもあります。

上京エピソード

東京はやっぱり電車がすごく便利。
電車が来る間隔が短かすぎて、
驚きを通り越して笑ってしま
いました(笑)

熊本県

阿蘇のお肉に天草の魚に温泉に。
熊本の良さは無限大！もちろん、くまモンも。



©2010熊本県くまモン#K34925
©2010熊本県くまモン#K38587



profile

総合数理学部
先端メディアサイエンス学科 2年
柴田 勝斗さん

出身高校:熊本県私立熊本学園大学付属高等学校
上京後のギャップ:都心の公園の多さ
中野キャンパスのここが魅力!:
驚くほどキャンパスが綺麗

Interview
すごい、
中野キャンパス。

総合数理学部は心理学とプログラミングを同時に学べる学部。自分の興味ドンピシャで、受験生当時は調べながら興奮が止まりませんでした。入学後圧倒されたのが中野キャンパスの綺麗さ！こんなに環境が整う大学に入学したのか……と、今でも信じられないほどです。一人暮らしは自由で楽しいけど、お金や時間管理が大事。ただし、「薬代はケチるな」が先輩としてのアドバイスです(笑)

クロスフィールド라운ジ

ガラス張りの窓から景色を眺めながら、友達と一緒に勉強したり休憩したり。大学ホームページ通りの綺麗さ！



図書館

授業は楽しいけど課題の量も多め！綺麗で開放感ある図書館は、集中するのに抜群の環境です。



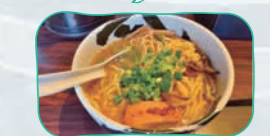
食堂

キャンパスで一番好きな場所。照明の色味や静かすぎない環境がお気に入り、ここで勉強することもしばしば。



中野の街の楽しみ方

中野セントラルパークには飲食店たくさん！



四季の森公園近くでのさつまいもフェスタも満喫

中野キャンパス おすすめスポット

アトリウム

ここから外へ出るとすぐ隣にあるのが中野四季の森公園。晴れた日は公園に出てご飯を食べるのも良い気分転換に。



新宿までは電車で4分。空ミコマで映画館へ！



夜は高円寺の銭湯まで散歩

実は、東京には広い公園が多いんです。中野周辺を歩いて散策しているうちに、今では散歩が趣味になりました。特に夜の散歩は最高！高円寺まで散歩して、銭湯に入った後、夜風を浴びながらゆったり歩いて帰ってくる。一人暮らしだからこその贅沢な時間です。



沖縄県

profile

政治経済学部
地域行政学科* 4年
佐和田 杏里さん

出身高校:沖縄県立那覇高等学校
一人暮らしのマストアイテム:ドラム式洗濯機
駿河台キャンパスのここが魅力!:
イチ押しグルメは「神保町 やきそば みかさ」

Interview
どこへだって行ける、
何にだってなれる！

大学4年間で将来の目標を見つけたい、新しい環境で挑戦してみたい、たくさんの人と出たい！そんな思いを全部叶えられるのが明治大学だと感じ、入学を決意しました。東京はとにかく交通の利便性が良く、コンテンツにあふれた街。自分が動けば、やりたいことは全部やれるところが魅力です。だからこそ、時には何も予定を入れず、しっかり休む日を作ることも忘れずに！

普段着で海に飛び込んでいた日々も、のんびりと流れていた時間も、沖縄での大切な思い出です。



SAWADA ANRI

ANRI



in英語部ドラマセクション

憧れの舞台監督を目指して。



英語部ドラマセクションに所属し、演劇活動に週4日没頭！役者はもちろん、英語の台本編集から舞台装置、衣装、照明、音響、資金集めも自分たちの仕事。舞台監督になる日を見据え、1年次からあらゆる裏方スタッフの経験を重ねました。



いよいよ引退公演。テーマは“Journey”。

念願が叶い、引退公演では舞台監督に就任！公演テーマの意味は「旅路」。別々の道を歩んできた皆とここで出会い、たくさんの経験や感情を共有し、そのすべてが今につながっているという意味を含めました。公演は大成功！同じ時間を過ごした仲間がかけがえのない宝物です。



in東京ドーム

ビールの売り子に！



東京ドームなんてまさに東京ならではの！生活費の足しに始めたビールの売り子のアルバイトで、広い視野での観察力と行動力、そして何より体力もつきました(笑)

in the future

沖縄に貢献できるIT人材へ！

卒業後の就職先には、IT系の企業を選択。大学生活で身につけた専門知識やIT分野のスキルを持ち帰り、沖縄の課題解決に貢献できる人材になりたいです！





レジデント・アシスタントの Instagramをのぞいてみよう

いつだって楽しい、

レジデント・アシスタントの Instagramをのぞいてみよう



MEIJI GLOBAL VILLAGE

明治大学グローバル・ヴィレッジ(MGV)



寮生活のススム。

KOMAE INTERNATIONAL HOUSE

狛江インターナショナルハウス



PROFILE

文学部 文学科 英米文学専攻 3年
竹本 鈴菜さん
静岡県私立桐陽高等学校卒業

-なぜ入寮を決めたのですか？

国際混住寮で多様な価値観や文化に触れたいと考えたためです。また、寮生活を通じて新たな人間関係を築ける点も魅力的でした。

-寮生活の良さを感じる瞬間は？

学業や生活で壁にぶつかったときに頼れる仲間が身近にいること。一緒に過ごす時間が多いからこそ、悩みを共有でき、深く分かり合えます。

-国際寮ならではのエピソードは？

寮生同士でカラオケに行き、各国の歌を見よう見まねで歌い、笑い合ったことです。多様な文化や価値観に触れる機会が多いのは、本寮ならではの良さです。

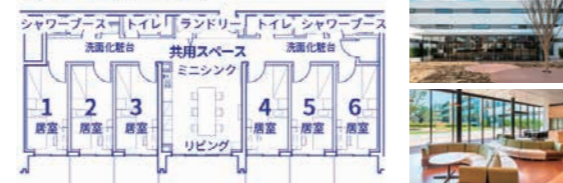
-寮生活を検討している学生に一言！

自己成長を目指す人、留学生とかかわりたい人、そしてともに切磋琢磨できる一生の友達を見つけたい人には、おすすめの場所です。

多様な価値観が交わる、もう一つのキャンパス

MGVには留学生が多く在籍しているため、英会話の機会が豊富で、日常的に異文化に触れられることが大きな特徴です。諸外国の習慣や考え方をすることで、視野が自然と広がります。部屋での過ごし方など、時には寮生との価値観の違いに直面することもあります。話し合いながら互いに歩み寄る経験は、人間関係を築く力を養う貴重な機会です。寮長・寮母さんと寮生の距離も近く、相談しやすい雰囲気。監視カメラなどの防犯設備も充実しており、安心して過ごせる環境です。

6名ユニットタイプ平面図



PROFILE

理工学部 機械工学科 4年
阿知波 凜太郎さん
島根県立益田高等学校卒業

-なぜ入寮を決めたのですか？

寮を見学した際、上級生の対応や会話の様子から雰囲気の良さを感じたためです。学校からの距離が近いこと、充実した設備も決め手の一つでした。

-寮生活の良さを感じる瞬間は？

就職活動について悩んでいた私を見かねて、寮生の先輩が相談に乗ってくださったとき。エントリーシートや面接練習など、様々な局面で助けていただきました。

-印象に残っている思い出は？

寮の友人と、京都まで5泊6日の自転車旅をしたことです。途中で何度も断念しそうになりましたが、京都の街が一望できた瞬間は涙が出るほど感動しました。

-寮生活を検討している学生に一言！

かつての私のように、地方出身で、友人づくりに不安を感じている方でも、かけがえない人たちと出会い、新たな価値観や自分らしさを見つけることができます。

地域と世界をつなぐ、温かな交流の拠点

年齢、学部、そしてキャンパスの垣根を越えた交流ができることが寮生活の魅力。加えて、留学生とも国境を超えてかわれるのは、狛江インターナショナルハウスならではの、地域と強いつながりがあることも、本寮の魅力です。古くから、狛江市役所や商工会、地域の飲食店などの交流が続いています。地域のFMラジオに寮生が出演したり、地域のお祭りの出し物を寮全体で企画したりしたことも。地域から世界まで、様々な交流を楽しみたい人におすすめの場所です。

