

STUDY SUPPORT

情報メディア教育

■ 最先端ICT環境を整備し、「教育の情報化」を積極的に推進

ICT

最新のメディア機器

明治大学は先進的なICT設備、学習支援システム、情報教育カリキュラムを整備し、教育の情報化を積極的に推進しています。各キャンパスの多くの教室にパソコンや各種メディア機器を設置し、ICTを活用した授業が行われています。メディア教室・メディア自習室には多数のパソコンが設置され、学生が利用できるようになっています。また個人のパソコンを大学のネットワークへ接続して利用するための「無線LANスポット」などの設備や、自宅などから大学のネットワークへアクセスできる「VPN接続サービス」などの各種情報サービスも利用できます。新入生は学生証が交付されるとすぐに自分のメールアドレスが取得でき、大学のメールシステムを使うことができます。



マイクロソフト 製品の利用

明治大学の学生は、Word・ExcelなどのOfficeソフトやOneDriveなどのサービスを各自のパソコンなどで無料で利用できます。



学習支援システム 「Oh-o! Meiji」


インターネット上のキャンパス

「Oh-o! Meiji」システムはインターネットを利用した全学的な学習支援システムです。講義や大学生活に関する様々な情報の送受信や管理をすることができます。システムの玄関である「ポータル」には、大学からの連絡事項や個人の予定も管理できるカレンダーなどを配置しています。「クラスウェブ」は、シラバス検索、配布物や授業資料のダウンロード、レポート提出、履修者同士のディスカッションなどに対応しており、多彩な機能で学習をサポートしています。このほか、授業以外のコミュニティでの情報交換にも対応するグループ機能、学生が4年間の自分の学びを振り返ることができるポートフォリオ機能などもあります。

いつでもどこでも学べる高等教育

メディア授業(eラーニング)

一部の科目でメディア授業(eラーニング)を実施しています。オンデマンド型のメディア授業では、講義動画等をインターネットで配信するため、時間や場所を選ばずに授業を受けることができます。また、Web会議システムを利用したり、リアルタイム授業だけでなく、インターネットを介したグループワーク、海外を含む他大学との連携や交流などを積極的に実施しています。



MM理論

企業価値(V_1 , V_2)の比較

税金、手数料等のない純粋市場では資本構成に依存しない

PCスキルアップ講習会

情報関連講習会

レポートや卒業論文、ゼミでの発表、就職活動など、大学生活に欠かせないのがパソコンです。明治大学の学生であれば誰でも無料で、情報関連講習会を受講できます。この講習会では、Microsoft Office(Word, Excel, PowerPoint)の基礎から応用に加えて、本格的なデザインにも使用されるAdobeソフト、さらに統計解析ソフトやプログラミング言語など、様々なスキルを身につけることができます。

以下の講習会の動画とテキストはHPでも閲覧できます。

- Word
- PowerPoint
- UNIX / Linux1
- Illustrator
- Scratchで学ぶプログラミング
- Excel
- Access
- Photoshop
- Premiere



各種支援センター

■ 学生の力は、地域社会の様々な場面で必要とされています

学生のボランティア活動を全学的に支援

明治大学ボランティアセンター



千代田区の会田パトロールに明大生が参加(写真左から)樋口千代田区長、明大生

明治大学は、学生のボランティア活動を全学的に支援しています。学生が、社会性や自主性を備えた、社会に有用な人材に育つことを目的としています。駿河台・和泉・生田・中野の各キャンパスにボランティアセンターがあり、学生スタッフやボランティアサークル、有志団体、個人、そのほか、多様な形のボランティア活動について、スタッフが相談に乗りサポートするほか、様々な情報を提供しています。また、各キャンパスが立地している自治体や地域と連携・協働して、「防災」「福祉」「サイエンス」「社会連携」など、様々なテーマのプログラムも開催しています。



■ ボランティア体験談

ボランティア団体Treeで2年間取り組み続けたこと

経営学部経営学科4年

薬袋 由樹 さん

東京都私立穎明館中学高等学校卒業

私が2年間ボランティア団体「Tree」に所属する中で、印象に残った活動は「エコキャップ回収運動」です。エコキャップ回収運動はTree発足のきっかけとなった中心的な活動です。大学構内にエコキャップ回収boxを設置し、boxが溜まってきたら回収、そして回収業者様へ引き渡しています。その後キャップがリサイクル資源として売却された際の収益金でワクチンが作られ、発展途上国の子どもたちへ届けられます。2023年度春学期時点では355キロ分を引き渡し、約167人分のワクチンとなりました。Treeが発足当初から大切にしていた活動に責任をもって取り組むことができました。来年度以降もエコキャップ回収運動を続け、さらに認知度が高まることを期待しています。

多様な性に配慮した教育研究環境を整備

明治大学レインボーサポートセンター

性のあり方にかかわらず、すべての学生が適正に教育研究その他の活動を行うことのできる環境の整備および、あらゆる多様性を受容・尊重できる価値観を有する人材の育成に資することを目的として、2020年2月に設置。多様な性のあり方に関する大学生活での困りごと等への相談にも応じています。

全国の自治体との連携と学生による地域振興活動

地域連携推進センター



音楽イベントなどで御茶ノ水盛り上げる「明大町づくり道場」の活動

明治大学では、教育・研究に並ぶ第三の柱として、社会連携・地域貢献に取り組んでいます。その推進役を果たしているのが、地域連携推進センターです。明治大学の3人の創立者の出身地である鳥取県鳥取市、山形県天童市、福井県鯖江市のほか、4つのキャンパスと関係が深い東京都千代田区、杉並区、世田谷区、中野区、神奈川県川崎市、さらに徳島県や長崎県、和歌山県新宮市や千葉県成田市など、全国各地の自治体と連携しています。住民の生涯学習推進、文化・産業等の振興など、地域の要望や課題に応じた事業を展開し、地域社会をサポートしています。また、各地域と連携した学生による地域振興活動の推進にも力を入れています。千代田区では、学生団体「明大町づくり道場」が「音楽を通じた千代田区の町おこし」をコンセプトに、駿河台キャンパス周辺および千代田区内において、音楽ライブの企画・運営や子供たち向けのワークショップを開催しています。



■ 学生派遣プログラム

「長崎県連携事業・島原鉄道観光促進プログラム」体験談


「地域とのつながりを経て」

文学部史学地理学科アジア史専攻4年

木村 荘太 さん


神奈川県立市ヶ尾高等学校卒業

プログラムでは、4人1班となって現地調査と成果発表会に臨みました。字面だけでなく少し堅苦しく見えるかもしれませんが、現地調査の実態は「観光しながらの魅力・課題探し」です。海もあれば山もある、九州の小リゾートさながらの島原を体感しつつも「この魅力をどうやって鉄道利用につなげるか」を考える。ただ楽しむだけに留まらない、有意義な時間でした。成果発表会では、そうして発見した課題に対する解決策を現地でお話になった自治体や島原鉄道等の方々へ提案させていただきました。現地の事情や実現の可能性に鑑みたプレゼン作成は大変ではありましたが、机上だけでは得られない経験になりました。貴重な機会を提供してくださった関係者の方々へ御礼を申し上げます。



明治大学の「知」を社会に還元する生涯学習
明治大学リベティアカデミー

リベティアカデミーは、明治大学が知的財産を社会に還元するための生涯学習拠点として、1999年に設立されました。駿河台キャンパスやオンラインを中心として年間約250講座を開講し、学生から社会人、シニア層まで多様な方々が学んでいます。講座内容は、明治大学の教授陣が中心となり、現代社会や文学、芸術、世界の文化などを解説する「教養・文化講座」、財務・会計や戦略とマネジメントなど最新のビジネスエッセンスを提供する「ビジネスプログラム」、明治大学生限定の毎日学べる実践英会話やTOEIC®L&R対策講座など多岐にわたり、興味に合わせて講座を選んで学ぶことができます。



CAMPUS LIFE SUPPORT

明治大学専用・推薦学生寮

■ プライバシーはしっかり守りながら、家庭的な生活ができるように配慮

都心型大学で始める、学生寮ならではのひとり暮らし

食事 朝夕2食の手づくり料理
 栄養士が考えたヘルシーなメニューを毎食調理スタッフが手づくり。ひとり暮らしでも栄養バランスの取れた食生活を送ることができます。

安心・安全 寮長・寮母が常駐
 寮長と寮母が入寮者の生活全般をサポート。健康にも気を配っているため、病気になったときも迅速に対応します。

居室 プライベート重視の快適空間
 ベッド・机・椅子・エアコンなどのほか、インターネット回線(Wi-Fi)を完備。勉強や家族との連絡にも便利な通信環境が整っています。

共用設備 充実した共用スペース
 ダイニングルームは、食事以外でも仲間が集まるにぎやかな場所。ランドリールームなど充実した設備を利用でき、生活にゆとりが生まれます。

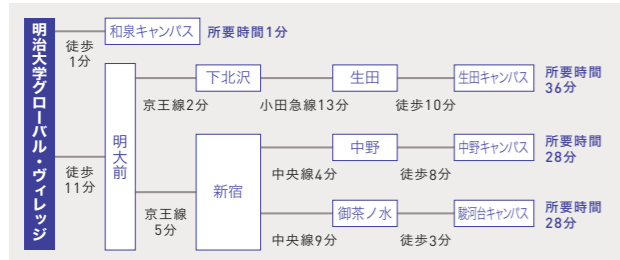
明治大学専用寮

明治大学国際混住寮「明治大学グローバル・ヴィレッジ(MGV)」
 授業以外の時間も学べる環境づくりをコンセプトにした、和泉キャンパス併設の明大生専用学生寮。プライベートを確保する家具付き居室を完備しつつ、留学生と日本人学生がともに生活し、自然に国際交流が図れる工夫が随所に見られます。

▶ P.20、P.44



[所在地] 東京都杉並区永福1-11-1
 [交通] 京王線「明大前」駅徒歩約11分(和泉キャンパス隣接)
 [居室] 洋室10.00㎡
 [定員] 216名



<費用例>

項目		明治大学グローバル・ヴィレッジ (単位:円)	
入寮 手続 費用	入寮費	1年契約	150,000
		2年契約	190,000
		3年契約	250,000
		4年契約	270,000
	保証金	50,000	
年間管理費		154,800	
合計	1年契約	354,800	
	2年契約	394,800	
	3年契約	454,800	
	4年契約	474,800	
寮費	払込 方法	個室(食事込)	
		月払い	102,700
		半年払い	613,500
		年払い	1,220,500
その他	食料料金	寮費に含む	朝食385 夕食715
	電気料金	年間管理費に含む	
	通信設備料	年間管理費に含む	

<費用例>

項目		狛江インターナショナルハウス (単位:円)	
入寮 手続 費用	入寮費	1年契約	150,000
		2年契約	200,000
		3年契約	260,000
		4年契約	280,000
	保証金	50,000	
年間管理費		258,000	
合計	1年契約	458,000	
	2年契約	508,000	
	3年契約	568,000	
	4年契約	588,000	
寮費	払込 方法	個室(食事込)	
		月払い	99,200
		半年払い	592,500
		年払い	1,178,500
その他	食料料金	寮費に含む	朝食385 夕食715
	電気料金	電力会社との直接契約	
	通信設備料	基本料金(3,960)	

明治大学国際交流寮「狛江インターナショナルハウス」

2011年4月にオープンした明大生専用個室タイプの学生寮。日本全国から集まる新入生だけでなく世界各国からの留学生も入居するので、寮生活は日常的な国際交流の場となり、寮生同士が助け合い、学び合うことで、視野・見聞が広がります。



[所在地] 東京都狛江市元和泉1-5
 [交通] 小田急線「狛江」駅徒歩約2分
 [居室] 洋室17.25㎡
 [定員] 145名

推薦学生寮

各キャンパスに近く、「通学に便利な寮」として推薦する学生寮。他大学の学生も入居しているため、より広い交友関係を得ることができます。

推薦学生寮の例(下記以外にも推薦学生寮があり、自分に合うタイプを選べます)



ドームー京王よみうりランド(男女)
 [所在地] 東京都稲城市矢野口4017-3
 [交通] 京王相模原線「京王よみうりランド」駅徒歩約1分
 [構造] 鉄筋コンクリート造7階建
 [居室] 洋室18.76㎡
 [定員] 84名

ドームー芦花公園(女子)
 [所在地] 東京都杉並区上高井戸1-15-14
 [交通] 京王線「芦花公園」「八幡山」駅徒歩約7分
 [構造] 鉄筋コンクリート造6階建
 [居室] 洋室18.00㎡
 [定員] 97名

入寮お問い合わせ・管理運営
 株式会社共立メンテナンス
 【学生寮事務局受付電話】0120-88-1030
<https://meijiglobalvillage.com/>



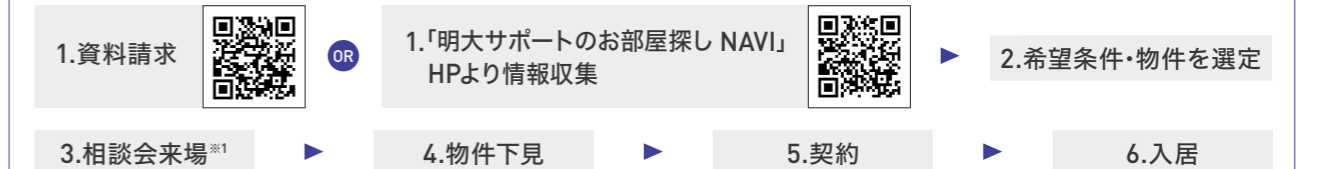
<費用例>

項目		ドームー京王よみうりランド (単位:円)		ドームー芦花公園	
入寮 手続 費用	入寮費	1年契約	150,000	150,000	150,000
		2年契約	200,000	200,000	200,000
		3年契約	260,000	260,000	260,000
		4年契約	280,000	280,000	280,000
	保証金	50,000	50,000		
年間管理費		259,200	264,000		
合計	1年契約	459,200	464,000		
	2年契約	509,200	514,000		
	3年契約	569,200	574,000		
	4年契約	589,200	594,000		
寮費	払込 方法	食事込		食事別	
		月払い	89,300~	71,700~	89,000~
その他	食料料金	寮費に含む	朝食385 夕食715	寮費に含む	朝食385 夕食715
	電気料金	電力会社との直接契約		電力会社との直接契約	
	通信設備料	基本料金(3,960)		基本料金(3,960)	

アパート・マンションの紹介

明治大学では、アパート・マンション等の紹介を学校法人明治大学出資会社の(株)明大サポートに業務委託しています。駿河台キャンパス・和泉キャンパス・生田キャンパス・中野キャンパスに通う皆さんが安心して暮らせるように、選りすぐりの物件を取り揃えてご案内しています。

■ 部屋探しの手順



*1 開催日以外は、各提携先にて承ります。
 相談会は大学行事や緊急事態により変更が生じた際には内容が変更になる可能性があります。開催の可否については「明大サポートのお部屋探しNAVI」をご確認ください。

■ お部屋探し相談会

11月・12月と2月~3月中旬には、各キャンパスにて特設会場を設けてお部屋探し相談会を開催します。相談会では複数の提携不動産会社へ直接お部屋探しの相談ができます。また、内見も可能です(オンラインで内見可能な物件もあります)。またお部屋探し全般に関するオンライン説明会を11月~12月に開催予定です。詳しくは(株)明大サポートホームページ内「明大サポートのお部屋探しNAVI」をご参照ください。

取扱物件	特典
学生マンション	▶ 仲介手数料0~50%にて紹介します。
アパート・マンション(不動産会社物件)	▶ 仲介手数料割引等の特典があります。
アパート・マンション(家主登録物件)	▶ 仲介手数料無料で紹介します。
シェアハウス	▶ 仲介手数料無料で紹介します。

■ 明大サポート提携のマンション物件 一例



リビオセゾン杉並永福
 [所在地] 東京都杉並区永福四丁目1679番6(地番)
 [交通] 京王井の頭線西永福駅徒歩5分
 和泉キャンパスまで自転車13分
 [構造] 鉄筋コンクリート造5階建て
 [居室] 洋室15.06㎡~15.47㎡
 [定員] 98名

お問い合わせ(駿河台・和泉・生田・中野 各キャンパス共通)
 株式会社明大サポート お部屋紹介担当 電話 03-3518-9552 (平日9:00~17:00、土日祝日を除く)
 ホームページ「明大サポートのお部屋探しNAVI」 <https://www.meidai-support.com/oheyanavi/>



CAMPUS LIFE SUPPORT

施設・各種保険・サービス

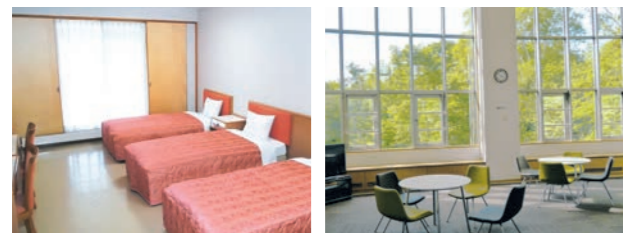
■ 様々な厚生施設やサービスを完備、学生の健康と安心をサポート

施設

厚生施設(セミナーハウス)

＜目的＞いずれも豊かな自然に恵まれた閑静な環境にあります。学生・教職員が起居をともにしながら研修を積み、人間対人間として生活することで理解と親睦を深めていきます。

＜施設名＞山中セミナーハウス、清里セミナーハウス、菅平セミナーハウス



(左)清里セミナーハウスの学生用洋室 (右)菅平セミナーハウスのラウンジ

山中セミナーハウス



山中湖のほとりに建てられたセミナーハウス。唐松林に囲まれた静かな環境は、ゼミ合宿にも最適で、研修室も完備。唐松林から一步外へ出れば、観光船やボートなどレジャー施設も数多くあります。

定員 学生:100名 教職員:20名

清里セミナーハウス



八ヶ岳連峰南麓の静かな森の中に建てられたセミナーハウス。大小様々なタイプの研修室も完備しており、ゼミ合宿に最適。夏はバーベキューもできます。

定員 学生:100名 教職員:25名

菅平セミナーハウス



自然豊かな菅平高原に建てられたセミナーハウス。120名収容可能な研修室があります。広大なグラウンドでスポーツをしたり、冬は近くのグレンデでスキー・スノーボードをしたりと、勉強に遊びに全力で取り組むことができます。

定員 学生:104名 教職員:22名

各種保険

明治大学学生健康保険(学生健保)

＜対象＞全学生(学部生・大学院生)

＜目的＞在学中に生じた疾病や負傷による経済的負担を軽減し、健康保持と増進を図るため、1964年に互助組織として発足しました。

＜内容＞

- 各キャンパス内の診療所では「学生証」を提示することにより、自己負担なく受診できます。
- 各キャンパス周辺や全国主要都市にある約150カ所の医療機関と契約しており、これらの「協定医療機関」において「外来」で診察を受ける場合には、「学生証」と「健康保険証」の提示により、保険診療分は自己負担なく受診できます。
- 協定の有無にかかわらず、全国の保険医療機関に「入院」した場合には、学生健保に後日申請することにより、保険診療にかかった医療費の一部が給付される制度があります。

学生教育研究災害傷害保険(学研災)

＜対象＞全学生(学部生・大学院生)

＜内容＞正課中、大学の主催する行事(入学式、オリエンテーション、卒業式など)に参加している間や学校施設内にいる間、学校施設外で大学に届け出た課外活動を行っている間の傷害事故を補償します。

インターンシップ・教職資格活動等賠償責任保険

＜対象＞大学が教育研究活動の一環として位置づける学外実習(インターンシップ等)に参加する学生

＜内容＞大学が教育研究活動の一環として位置づける学外実習中(インターンシップ等)に他人にケガをさせたり、他人の財物を損壊したことにより被る法律上の損害賠償を補償します。

その他サービス

診療所

＜目的＞学生生活を健康で安心して送れるよう、支援の一環として各キャンパスに診療所があります。

＜内容＞

- 学内での急な病気やケガに対する診療や応急処置のほか、健康に関する相談に対応しています。
- 毎年春に全学生を対象に定期健康診断を実施し、結果によって再検査や外部医療機関への紹介を行うことで、疾病の早期発見や予防の啓発に努めています。

学生相談室

＜目的＞心身ともに健康で充実した学生生活を送るため、学生が抱える問題や悩みを耳を傾け、ともに最良の解決を目指します。

＜内容＞学業について/サークル・部活動について/進路や就職について/性格・性の悩みについて/こころの健康について/対人関係(友人や恋愛関係、家族等)について/経済的・法律的なことについて/その他学生生活全般について相談することができます。

＜相談員＞各学部から選出された教員相談員をはじめ、カウンセラー・精神科医・弁護士が相談に応じています。

NEW こころとからだの相談フリーダイヤル24

＜目的＞心や体の悩みを持つ学生が、より健やかに学生生活を送るサポートをします。

＜内容＞学生(非正規生除く)とその保護者の方を対象としています。大学が委託契約を結んだ学外機関で、こころとからだの専門家に電話・Webなどで相談できます。

＜備考＞2023年6月にスタートしたサービスです。学生相談室の開室時間外(夜間、長期休業期間)でも相談できます。大学に相談内容を知られず利用できます。

アルバイト紹介

＜紹介先＞学業との両立、安全面などの観点から、仕事内容や就労条件などに基準を設け、これを満たしたアルバイトを紹介しています。

＜情報提供方法＞「バイトネット(明治大学)」(<https://baitonet.jp/meiji/>)を利用しインターネットで行っています。

＜備考＞

最近では、学生生活維持のためだけでなく、より豊かな生活を送るため、社会経験を得るためにアルバイトをする傾向が強くなっています。

障がい学生支援室

＜目的＞障がいの有無によって分け隔てられることなく、平等に教育活動の機会が得られ、個々の能力を活かせるよう、学内関係部署と連携して支援を実施しています。

＜内容＞支援の相談、申請をすることができます。

TUITION

学費・その他の納付金

■ 4年間に必要な学費とその他の納付金をご紹介します

各年度の納付金

※下記の納付金は、2024年度入学者のものです。
2025年度入学者の納付金については、「2025年度各種入学試験要項」を参照してください。

2024年度(1年次)納付金

科目	学部・学科	学部					理工学部		農学部		総合数理学部	
		法学部	商学部	政治経済学部 経営学部 情報コミュニケーション学部	文学部	国際日本学部	数学科を除く 数学科	数学科	農学部 農芸化学科 生命科学科	食料環境 政策学科	現象数理学科	先端メディア サイエンス学科 ネットワークデザイン学科
学費	入学料	200,000	200,000	200,000	200,000	200,000	200,000	200,000	200,000	200,000	200,000	200,000
	授業料	891,000	891,000	891,000	851,000	1,073,000	1,204,000	1,204,000	1,204,000	1,095,000	1,204,000	1,204,000
	専攻指導料	—	—	—	45,000	—	—	—	—	—	—	—
	教育充実料	208,000	208,000	208,000	208,000	208,000	312,000	312,000	312,000	307,000	312,000	312,000
	実験実習料	—	—	—	—	—	90,000	70,000	90,000	45,000	50,000	90,000
諸会費	実習料	7,000	7,000	10,000	5,000	10,000	—	—	—	—	—	—
	学生健康保険互助組合費	3,000	3,000	3,000	3,000	3,000	3,000	3,000	3,000	3,000	3,000	3,000
	父母会費	12,000	12,000	12,000	12,000	12,000	12,000	12,000	12,000	12,000	12,000	12,000
法学会費	1,300	—	—	—	—	—	—	—	—	—	—	
合計(年額)	1,322,300	1,321,000	1,324,000	1,324,000	1,506,000	1,821,000	1,801,000	1,821,000	1,662,000	1,781,000	1,821,000	

2025年度(2年次)納付金

科目	学部・学科	学部					理工学部		農学部		総合数理学部	
		法学部	商学部	政治経済学部 経営学部 情報コミュニケーション学部	文学部	国際日本学部	数学科を除く 数学科	数学科	農学部 農芸化学科 生命科学科	食料環境 政策学科	現象数理学科	先端メディア サイエンス学科 ネットワークデザイン学科
学費	授業料	896,000	896,000	896,000	856,000	1,078,000	1,209,000	1,209,000	1,209,000	1,100,000	1,209,000	1,209,000
	専攻指導料	—	—	—	45,000	—	—	—	—	—	—	—
	教育充実料	208,000	208,000	208,000	208,000	208,000	312,000	312,000	312,000	307,000	312,000	312,000
	実験実習料	—	—	—	—	—	90,000	70,000	90,000	45,000	50,000	90,000
	実習料	7,000	7,000	10,000	5,000	10,000	—	—	—	—	—	—
諸会費	学生健康保険互助組合費	3,000	3,000	3,000	3,000	3,000	3,000	3,000	3,000	3,000	3,000	3,000
	父母会費	12,000	12,000	12,000	12,000	12,000	12,000	12,000	12,000	12,000	12,000	12,000
	法学会費	1,300	—	—	—	—	—	—	—	—	—	—
合計(年額)	1,127,300	1,126,000	1,129,000	1,129,000	1,311,000	1,626,000	1,606,000	1,626,000	1,467,000	1,586,000	1,626,000	

2026年度(3年次)納付金

科目	学部・学科	学部					理工学部		農学部		総合数理学部	
		法学部	商学部	政治経済学部 経営学部 情報コミュニケーション学部	文学部	国際日本学部	数学科を除く 数学科	数学科	農学部 農芸化学科 生命科学科	食料環境 政策学科	現象数理学科	先端メディア サイエンス学科 ネットワークデザイン学科
学費	授業料	901,000	901,000	901,000	861,000	1,083,000	1,214,000	1,214,000	1,214,000	1,105,000	1,214,000	1,214,000
	専攻指導料	—	—	—	45,000	—	—	—	—	—	—	—
	教育充実料	208,000	208,000	208,000	208,000	208,000	312,000	312,000	312,000	307,000	312,000	312,000
	実験実習料	—	—	—	—	—	90,000	70,000	90,000	45,000	50,000	90,000
	実習料	7,000	7,000	10,000	5,000	10,000	—	—	—	—	—	—
諸会費	学生健康保険互助組合費	3,000	3,000	3,000	3,000	3,000	3,000	3,000	3,000	3,000	3,000	3,000
	父母会費	12,000	12,000	12,000	12,000	12,000	12,000	12,000	12,000	12,000	12,000	12,000
	法学会費	1,300	—	—	—	—	—	—	—	—	—	—
合計(年額)	1,132,300	1,131,000	1,134,000	1,134,000	1,316,000	1,631,000	1,611,000	1,631,000	1,472,000	1,591,000	1,631,000	

2027年度(4年次)納付金

科目	学部・学科	学部					理工学部		農学部		総合数理学部	
		法学部	商学部	政治経済学部 経営学部 情報コミュニケーション学部	文学部	国際日本学部	数学科を除く 数学科	数学科	農学部 農芸化学科 生命科学科	食料環境 政策学科	現象数理学科	先端メディア サイエンス学科 ネットワークデザイン学科
学費	授業料	906,000	906,000	906,000	866,000	1,088,000	1,219,000	1,219,000	1,219,000	1,110,000	1,219,000	1,219,000
	専攻指導料	—	—	—	45,000	—	—	—	—	—	—	—
	教育充実料	208,000	208,000	208,000	208,000	208,000	312,000	312,000	312,000	307,000	312,000	312,000
	実験実習料	—	—	—	—	—	90,000	70,000	90,000	45,000	50,000	90,000
	実習料	7,000	7,000	10,000	5,000	10,000	—	—	—	—	—	—
諸会費	学生健康保険互助組合費	3,000	3,000	3,000	3,000	3,000	3,000	3,000	3,000	3,000	3,000	3,000
	父母会費	12,000	12,000	12,000	12,000	12,000	12,000	12,000	12,000	12,000	12,000	12,000
	校友会費	30,000	30,000	30,000	30,000	30,000	30,000	30,000	30,000	30,000	30,000	30,000
法学会費	1,300	—	—	—	—	—	—	—	—	—	—	
合計(年額)	1,167,300	1,166,000	1,169,000	1,169,000	1,351,000	1,666,000	1,646,000	1,666,000	1,507,000	1,626,000	1,666,000	

○授業料は、漸増方式を採用しています。
(注)1.入学金は初年度のみ納入です。2.学費の納入は半期ごとの分納になります。3.学費等に消費税は課税されません。

CAMPUS LIFE SUPPORT

奨学金

※以下の奨学金は、2024年2月末現在のもので、以後、制度の変更や新設などを実施する場合は、明治大学ホームページおよび各種入学試験要項に記載します。
また、複数の奨学金を受給する場合は、給付額の上限があります(詳細は、各種奨学金の募集要項等を参照してください)。

■ 多様な奨学金制度で、学生をバックアップ

明治大学の奨学金はすべてが返済不要の給付型奨学金です

■ 一般選抜出願前に採用が決定する奨学金は、次のとおりです。地域性および経済状況を重視し、入学時に授業料年額の2分の1相当額を減免します(入学後も毎年度、同額が給付されます)。

1.明治大学給費奨学金「お」明治奨学金【経済支援型】 ※一般選抜出願前に採用を決定します(12月下旬予定)。

趣旨	学業優秀でありながらも、経済的に困窮している受験生が、入学時および入学後の経済的負担を軽減できるよう、一般選抜出願前に奨学金の採用を決定(内定)します。
募集人員	1,000名以内
給付額	授業料年額の2分の1相当額(入学時は、入学諸費用から減免します)
主な出願資格	(1)「学部別入学試験」「大学入学共通テスト利用入学試験(前期日程・後期日程)」または「全学部統一入学試験」により入学する新入生 (2)前年の世帯の収入が次の家計基準内である者 ア 家族住所が首都圏(東京都・神奈川県・埼玉県・千葉県)である者(給与世帯の上限収入400万円、給与世帯以外の上限所得100万円) イ 家族住所が首都圏外である者(給与世帯の上限収入841万円、給与世帯以外の上限所得355万円) (3)高等学校等での学習成績の状況(評定平均値)が3.8以上の者
給付期間	4年間(標準修業年限) ※ただし、資格継続基準を満たさなかった場合は、給付を廃止します。
申請期間	2024年10月11日(金)～11月8日(金)【消印有効】
その他の留意事項	都道府県(申請時の父母住所)を地域ごとにブロックに分け、ブロック別で選考します。

■ 入学前に採用が決定する奨学金(出願制ではありません)は、次のとおりです。

1.明治大学特別給費奨学金【学業奨励型】

趣旨	本学への入学を強く希望し、入試成績が特に優秀な者に給付します。
採用について	「学部別入学試験」「大学入学共通テスト利用入学試験(前期日程・後期日程)」または「全学部統一入学試験」の文学部、理工学部、情報コミュニケーション学部の合格者から採用します。採用する入学試験形態および採用人数は学部により異なりますが、公表しておりません。
給付額	授業料年額相当額(ただし、給付金は当該年度授業料に振り替えます)
給付期間	4年間(標準修業年限) ※ただし各学部で設定した資格継続基準を満たさなかった場合は給付を廃止します。
その他の留意事項	(1)「特別給費奨学金」制度は、当該学部の入試成績優秀者から順に採用していく制度であり、申請は不要です。(2)採用者には、合格発表時に通知します。

■ 優秀な学業成績を修めた在学生在に入学後給付する奨学金(出願制ではありません)は、次のとおりです。

1.明治大学学業奨励給費奨学金【学業奨励型】

趣旨	入学後の勉学に補助し優秀な学業成績を修めた者に給付します。各学部が独自に定める基準により、採用者を決定します。
採用人数	学部により異なりますが、公表しておりません。
給付額	授業料年額、授業料年額の2分の1または授業料年額の4分の1相当額

■ 入学後に出願できる奨学金は、次のとおりです。下記1～3の奨学金は同時期(7月末予定)に募集します。

1.明治大学給費奨学金【経済支援型】

趣旨	学業成績が良好で、経済的理由により修学困難な者に対して給付します。
募集人員・給付額	1,440名以内。年額20万～40万円(家族住所および学部によって異なります)
主な出願資格	学業成績と家計基準(給与世帯の上限所得841万円、給与世帯以外の上限所得355万円)を満たす者。

2.明治大学連合父母会一般給付奨学金【経済支援型】

趣旨	明治大学連合父母会からの寄付金を原資として、経済的理由により修学が困難な学生に給付します。
募集人員・給付額	約100名。年額25万円

3.明治大学校友会奨学金「前へ!」【経済支援型】

趣旨	明治大学校友会からの寄付金を原資として、経済的理由により修学が困難な学生に、地域性および経済状況を重視した上で選考し、給付します。
募集人員・給付額	約100名。年額20万円

4.明治大学校友会「つなげ!紫紺の“たすき”」奨学金【経済支援型】 ※入学前から願書入手することができます。

趣旨	地方出身者の本学への入学を促進するために、明治大学校友会が給付します。
募集人員・給付額	毎年20名。初年度50万円、2年次以降は、毎年30万円(継続審査あり)
主な出願資格	「学部別入学試験」「大学入学共通テスト利用入学試験(前期日程・後期日程)」または「全学部統一入学試験」により入学する新入生のうち、首都圏(東京都・神奈川県・埼玉県・千葉県)以外および離島に家族住所を有し、自宅外通学をしている者。

5.明治大学創立者記念経済支援奨学金【経済支援型】

趣旨	経済的に困窮している学部生で、両親ともにおらず自活している者や、身体に障がいのある者に給付します。
給付額	年額24万円または36万円

6.明治大学スポーツ奨励奨学金【学術・スポーツ奨励型】

趣旨	体育会運動部に所属し、スポーツ活動で卓越した成績を修めた者、文武の両立に専心しつつも、経済的支援を必要とする者に給付します。
募集人員・給付額	180名以内。授業料年額または授業料年額の2分の1相当額を上限

7.明治大学創立者記念課外活動奨励金【学術・スポーツ奨励型】

趣旨	本学学部生、学部生により構成されている学生団体が行う課外活動を褒賞、支援します。
給付額	年額3万～50万円(原則)

8.明大サポート奨学金～めいじろうからの贈り物～【家計急変型】

趣旨	株式会社明大サポートからの寄付金を原資として、所定の条件を満たした者に対し、充実した学生生活を支援することを目的とし、給付します。
給付額	授業料年額の4分の1相当額
主な出願資格	家計急変者(事由発生から1年以内)、家計困窮者(1年以上継続して困窮)。在学中1度に限り受給可能。ただし事由発生は入学後に限ります。

9.明治大学連合父母会特別給付奨学金【家計急変型】

趣旨	明治大学連合父母会からの寄付金を原資として、在学中に生計維持者が死亡した場合に給付します。
給付額	年額40万円または70万円(学部によって異なります)
主な出願資格	生計維持者が死亡してから1年以内。ただし、事由発生は入学後に限ります。

10.明治大学災害時特別給費奨学金【家計急変型】

趣旨	地震・風水害等の自然災害により被害に遭い家計が急変した者に対して給付します。
給付額	授業料年額または授業料年額の2分の1相当額(被害状況による)

11.明治鋼業奨学金【経済支援型】

趣旨	学業成績が優秀であり、特に援助が必要であると認められる者に対して給付します。
募集人員・給付額	若干名。募集する場合に公開される募集要項を参照。

■ 明治大学以外の奨学金等は、次のとおりです。

1.日本学生支援機構奨学金(要返還・無利子/有利子)

	種別	月額	返還期間等	家計基準(自宅外通学の場合)
日本学生支援機構奨学金	1 第一種奨学金(無利子貸与)	2万円、3万円、4万円、5万円(自宅外通学者)、5.4万円(自宅通学者)、6.4万円(自宅外通学者)から選択	卒業後無利子返還(最長20年以内)	同一生計4人家族で給与所得世帯847万円、給与所得世帯以外439万円
	2 第二種奨学金(有利子貸与)	2万～12万円(1万円単位)から選択	卒業後有利子3%(上限)申請時に利率固定型、利率見直し型を選択	同一生計4人家族で給与所得世帯1,190万円、給与所得世帯以外782万円

※国の修学支援制度において「給付型奨学金」を受給する場合は、第一種奨学金貸与額に制限があります。
※日本学生支援機構奨学金と学内奨学金は併用可能です。しかし、民間・地方公共団体奨学金については、併給を認めていない場合があります。詳細は入学後、学生支援事務局奨学金係(TEL.03-3296-4208)までお問い合わせください。

2.国の修学支援制度(返還不要)

種別	給付額	対象
授業料等減免	入学学:200,000円、授業料:700,000円	①住民税非課税世帯およびそれに準じる世帯 ②世帯年収600万円程度の多子世帯 ③理工農系(理工学部・農学部・総合数理学部)に所属しており、世帯年収600万円程度の世帯
給付奨学金	自宅生:月額38,300円(年額:459,600円)、自宅外生:月額75,800円(年額:909,600円)	

※上記給付額は、上限の額です。支援区分により、給付額が異なります。
※国の修学支援制度の第1区分に採用されている期間は、本大学の一部の学内給費奨学金を受給することはできません。また、第1区分以外に採用されている期間に、本大学の一部の学内給付奨学金を受給する場合、受給額を減額します。
※③の対象者は、授業料等減免のみの受給。給付奨学金は対象になりません。

3.民間・地方公共団体奨学金

財団法人・民間団体や地方公共団体の教育委員会等が奨学生を募集します。民間団体等の奨学金は主に給付と貸与、地方公共団体の奨学金は貸与があります。多くの奨学金は、一度採用されると卒業時まで継続的に交付されます。それぞれ採用基準・採用数・金額および返還については異なります。なお募集は、主に4～6月にかけて行います。

4.提携金融機関による「教育ローン」

趣旨	在学期間中、学費の調達に苦勞することなく、給学に打ち込めるよう配慮した提携金融機関による教育ローンです。
特長	①学費年額相当額まで融資可能。 ②5社の金融機関から選択可能。

CAMPUS LIFE SUPPORT

校友会・父母会

■ 卒業後も続く「個」のつながりと、父母と明治大学をつなぐ懸け橋

校友会

校友会組織 明治大学では、卒業生を「校友」と称しています。



国内外から校友が集う全国校友大会

明治大学校友会は、全国や海外に支部を持つ卒業生(校友)組織です。明治法律学校創設の翌年、1882年(明治15年)に校友規則が制定、4年後(1886年)に第1回校友総会が開かれ、その際、校友会会則も制定されて正式に校友会として誕生しました。それ以来、明治大学校友会は明治大学の歩みとともに伝統と歴史を刻みつつ、校友約60万人(国内住所判明校友 約34万人)を擁しています。現在は、北野大校友会会長のもと、向殿政男前校友会会長が提唱してきた「明治はひとつ」の精神を継承。母校発展・充実に寄与し、後に続く学生が各人の夢を実現して社会に貢献できるように、また会の発展のための活動を続けています。なお、校友会の運営は終身会費(3万円)で支えられています。校友会費は4年次に3万円を大学が代理徴収し、卒業後、校友会に振替交付されます。

問い合わせ 校友会本部事務局 03-3296-4730
 明治大学校友会ホームページ <https://www.meiji-shikon.net/>
 ※窓口取扱時間 月曜～金曜 9:00～17:00 土曜 9:00～12:30

都道府県別校友数と主な在職企業・団体

北海道	4,380名	北海道旅客鉄道、北海道電力、北海道銀行、NTTドコモ北海道支社、ホクレン農業協同組合連合会、DCM、よつ葉乳業、北海道新聞社、札幌テレビ放送、ニトリ、三ツ輪運輸、北海道中央バス、旭川ガス、六花亭、北海道庁、北海道警察本部、北洋銀行 など
青森	1,364名	みちのく銀行、東奥日報社、青森テレビ、みちのく水産、東北化学薬品、青森銀行、青森銀行、アーリー東北新聞社、青森県警察本部、青森公立大学、ヘアレン醸造所 など
岩手	1,516名	日本ハウスホールディングス、岩手銀行、東北銀行、岩手めんこいテレビ、テレビ岩手、岩手日報社、岩手県庁、岩手県警察本部、盛岡市役所、矢巾町役場、岩手県教育委員会 など
宮城	2,901名	東北電力、七十七銀行、北日本電報、宮城テレビ放送、東日本放送、河北新報社、アリスオーヤマ、宮城県庁、仙台市役所、仙台トヨペット、宮城県警察本部、楽天野球団 など
秋田	1,633名	秋田銀行、北都銀行、秋田土建、秋田放送、ヤマダファーズ、秋田いすゞ自動車、秋田県庁、秋田市役所、大館市役所、秋田県警察本部、秋田魁新報社 など
山形	1,570名	スリーエムジャパンプロダクツ、山形銀行、きらやか銀行、荘内銀行、鶴岡信用金庫、トヨタカローラ山形、山形新聞社、山形放送、山形県庁、酒田市役所 など
福島	3,585名	タンゴロイ、ヨークベニマル、ゼビオホールディングス、東邦銀行、大東銀行、福島銀行、福島テレビ、福島県庁、福島県警察本部、東北村田製作所、いわき市役所、常磐産産 など
茨城	8,594名	常陽銀行、インテル、茨城県信用組合、山新、東日京三電線、筑波銀行、関東鉄道、日立ハイテク、茨城県庁、ライトオン、ケーズホールディングス、茨城県警察本部、つくば市役所 など
栃木	5,123名	コジマ、栃木銀行、カワチ薬品、栃木ニコソ、トヨタウッドコーポム、元気寿司、トーホク、カネメ、オートタニ、栃木県庁、足利銀行、TKC、小山市役所、下野新聞社、栃木県警察本部 など
群馬	6,015名	群馬銀行、東和銀行、カインズ、ミツバ、ヤマダデンキ、三益半導体工業、高崎信用金庫、スズラン、正田醤油、群馬テレビ、群馬県庁、高崎市役所、群馬県警察本部、上毛新聞社 など
埼玉	38,646名	島忠、サンケン電気、武蔵野銀行、埼玉信用金庫、西武鉄道、日立Astemo、富士薬品、UDトラックス、中央化学、丸広百貨店、ヤオコー、埼玉県庁、マレリ、埼玉りそな銀行、ボラス など
千葉	34,127名	千葉銀行、オリエンタルランド、イオン、マブチモーター、タイハイ、マツモトキヨシ、キッコマン、成田国際空港、千葉県庁、京葉銀行、QVCジャパン、千葉テレビ放送 など
東京	92,717名	野村證券、三菱UFJ銀行、三井住友銀行、みずほフィナンシャルグループ、ANAホールディングス、三井物産、伊藤忠商事、大正製薬、楽天グループ、本田技研工業、セブン-イレブン・ジャパン、東日本電信電話、三菱UFJニコス、日立製作所、東日本旅客鉄道、キヤノン、明治、森永乳業、フジテレビジョン、電通 など
神奈川	54,402名	パナソニック コネクト、横浜銀行、ミットヨ、横浜冷凍、コーエーテクモホールディングス、日産車体、アツギ、JVCケンウッド、富士通、サカタのタネ、神奈川県庁 など
新潟	4,340名	第四北越銀行、本間組、日本精糖、中越運送、コロナ、朝日酒造、NST新潟総合テレビ、セコム上信越、新潟三越伊勢丹、新潟県庁、コム、亀田製菓、ブルボン、新潟県警察本部 など
富山	2,179名	北陸電力、インテック、コーセル、北日本新聞社、北陸銀行、富山銀行、富山第一銀行、トナミ運輸、日医工、富山エフエム放送、富山県庁、不二越、富山テレビ放送、富山県警察本部 など
石川	1,903名	北國銀行、PFU、金沢信用金庫、はくさん信用金庫、EIZO、アイ・オー・データ機器、北國新聞社、金沢村田製作所、三谷産業、石川県庁、今村証券 など
福井	973名	福井銀行、福井信用金庫、フクビ化学工業、福井放送、福井新聞社、福井県庁、福井市役所、三谷商事、興和江守、セーレン など

山梨	2,496名	山梨中央銀行、シチズン電子、内藤ハウス、富士急行、山梨日日新聞社、山梨放送、テレビ山梨、シチズンファインデバイス、キトー、山梨県庁、山梨県教育委員会、栢根屋、山梨県警察本部 など
長野	6,170名	ハナマルキ、八十二銀行、キッセイ薬品工業、セイコーエプソン、信濃毎日新聞、北野建設、タカノ、信越放送、長野県庁、ミネベアミツミ、星野リゾート、長野県警察本部 など
岐阜	2,570名	十六銀行、大垣共立銀行、岐阜信用金庫、西濃運輸、イビアン、三甲、トーカイ、岐阜新聞社、岐阜県庁、岐阜市役所、岐阜県教育委員会 など
静岡	9,053名	スズキ、静岡銀行、スルガ銀行、ヤマハ、タミヤ、NSKワナー、いなば食品、ニッセー、静岡新聞社、静岡第一テレビ、静岡県庁、ジヤコ、ヤマハ発動機、静岡県教育委員会、静岡市役所、静岡鉄道 など
愛知	8,748名	アイカ工業、Mizkan Holdings、トヨタ自動車、デンソー、中部電力、東海旅客鉄道、名古屋鉄道、リンナイ、東海テレビ放送、中日新聞社、名古屋銀行、愛知県庁、愛知県警察本部、愛知県庁 など
三重	1,913名	住友電装、百五銀行、三十三銀行、水谷建設、三重交通、日本トランスシティ、三重テレビ放送、井村屋、おやつカンパニー、三重県庁、三重県警察本部、松阪市役所 など
滋賀	658名	日本電気硝子、フジテック、平和堂、滋賀銀行、辻貫建設、松定プレジジョン、秋村組、滋賀県庁、大津市役所、滋賀県教育委員会 など
京都	1,143名	京セラ、任天堂、ローム、村田製作所、オムロン、宝ホールディングス、ワールホールディングス、ニチコン、京都信用金庫、三洋化成工業、タキイ種苗、島津製作所、ニデック、金下建設、京都中央信用金庫、NISSHA、月桂冠、内外エンジニアリング、大松、ITP、佐川急便、京都新聞社、京都銀行、京都府庁、京都府警察本部 など
大阪	3,207名	西日本電信電話、関西電力、パナソニックホールディングス、西日本旅客鉄道、関西みらい銀行、日本生命保険、サンリーホールディングス、NTTドコモ関西支社、大阪ガス、浦池組、シャープ、高島屋、江崎グリコ、ニプロ、日本製鉄、武田薬品工業、クボタ、ダイハツ工業、阪神電気鉄道、美津濃、積水ハウス、船井電機、ハウス食品、レノゴ、竹中工務店、吉本興業、朝日放送、読売新聞大阪本社、大広、大阪府庁、キーエンス、アストラゼネカ、日刊スポーツ新聞西日本 など
兵庫	2,710名	川崎重工業、神戸製鋼所、上組、尼崎信用金庫、住友ゴム工業、デンソーテン、ハイレックスコーポレーション、フェリシモ、東リ、フジック、伊藤ハム、UCC上島珈琲、白鶴酒造、マックスバリュ西日本、グローリー、ノーリツ、兵庫県庁、姫路市役所、宝塚歌劇団、アシックス、神戸新聞社 など
奈良	735名	岩崎工業、呉竹、南都銀行、大和信用金庫、奈良交通、岡本、関西美術印刷、西大和学園、奈良県庁、奈良県教育委員会 など
和歌山	678名	ノーリツ鋼機、和歌山ノーキョー食品工業、和歌山県農業協同組合、テレビ和歌山、紀陽銀行、きくに信用金庫、和歌山商工会議所、和歌山県庁 など
鳥取	776名	鳥取銀行、米子信用金庫、山陰放送、丸由、さんれいフーズ、鳥取中央農業協同組合、新日本海新聞社、敬仁会、鳥取県庁、鳥取市役所、ほくしん など
島根	643名	出雲村田製作所、山陰中央テレビジョン放送、島根トヨタ自動車、山陰中央新報社、山陰合同銀行、島根銀行、漁業協同組合JFしまね、島根県庁 など
岡山	1,634名	ベネッセコーポレーション、天満屋、はるやま商事、オハヨー乳業、クラレ、岡山放送、カバヤ食品、トマト銀行、岡山県庁、中国銀行、岡山市農業協同組合、ストライプインターナショナル、岡山県警察本部 など
広島	3,099名	中国電力、広島銀行、中電工、マツダ、モルテン、チチヤス、福山通運、広島信用金庫、中国新聞社、テレビ新広島、広島県庁、福山市役所、もみじ銀行、中国放送、オタフクソース、広島テレビ放送 など
山口	1,588名	山口銀行、UBE、トクヤマ、長府製作所、山口放送、山口トヨペット、テレビ山口、山口県庁、下関市役所、ファーストリテイリング、山口合同ガス、山口フィナンシャルグループ、山口県警察本部 など


徳島	768名	日亜化学工業、大塚製薬工場、阿波銀行、徳島大正銀行、徳島新聞社、四国放送、四国化工機、日新酒類、ノビル、布川製作所、徳島県庁、徳島市役所 など
香川	1,237名	四国電力、四国労働金庫、四国旅客鉄道、コカ・コーラボトラーズジャパン、四電工、百十四銀行、香川銀行、西日本放送、香川県庁、アールマーク、香川県教育委員会 など
愛媛	1,261名	伊予銀行、PHCホールディングス、今治造船、井関農機、大玉製紙、丸住製紙、補助工業、フジ・リテイリング、日本食研、愛媛信用金庫、伊予鉄道、愛媛新聞社、ヤマキ、テレビ愛媛、井原工業、西宇和農業協同組合、セキ、愛媛県庁、西条市役所、四国中央市役所、愛媛銀行、愛媛県警察本部 など
高知	1,011名	高知信用金庫、四国銀行、高知新聞社、テレビ高知、高知空港ビル、土佐鶴酒造、旭食品、高知県庁、高知市役所、高知県警察本部、高知放送 など
福岡	4,838名	九州電力、西部ガス、TOTO、トヨタ自動車九州、九電工、ヤマダデンキ、NTTドコモ九州支社、安川電機、コカ・コーラボトラーズジャパン、はせがわ、タカギ、ゼンリン、ナフコ、九州旅客鉄道、西日本鉄道、福岡放送、PayPayカード、九州朝日放送、西日本新聞社、福岡県庁、福岡銀行、西日本シティ銀行、西部ガス など
佐賀	726名	佐賀銀行、久光製薬、戸上電機製作所、佐賀新聞社、サガテレビ、佐賀県農業協同組合中央会、佐賀県庁、鳥栖市役所、佐賀県警察本部 など

長崎	1,048名	十八親和銀行、長崎放送、長崎文化放送、長崎船舶設備、長崎新聞社、三菱長崎機工、ジャパネットたかた、長崎県庁、長崎市役所、佐世保市役所、長崎県警察本部 など
熊本	1,623名	再春館製薬所、化学及血清療法研究所、鶴屋百貨店、肥後銀行、テレビ熊本、熊本放送、熊本日日新聞社、熊本県経済農業協同組合連合会、熊本県庁、熊本県警察本部、熊本銀行 など
大分	1,358名	三和酒類、小野建、大分みらい信用金庫、トキハ、大分朝日放送、アステム、大分商工会議所、大分県農業協同組合、大分ケーブルテレコム、大分県庁、大分銀行、大分県警察本部 など
宮崎	979名	宮崎銀行、テレビ宮崎、霧島酒造、宮崎県経済農業協同組合連合会、宮崎信販、宮崎第一信用金庫、ラビセミコンダクタ、宮崎ガス、宮崎交通、ソラシドエア、宮崎県庁、宮崎県警察本部 など
鹿児島	1,178名	鹿児島銀行、南国殖産、山形屋、鹿児島県経済農業協同組合連合会、鹿児島テレビ放送、鹿児島放送、南日本新聞社、ラビセミコンダクタ、鹿児島テレビ、ミスミグループ本社、鹿児島県庁、鹿児島市役所 など
沖縄	879名	沖縄銀行、沖縄電力、琉球銀行、沖縄県労働金庫、琉球セメント、琉球放送、琉球朝日放送、金秀建設、園場組、沖縄ブランド工業、沖縄ガス、沖縄タイムス社、沖縄商工会議所、沖縄県庁 など

Uターン・Iターン就職支援

各キャンパスの就職キャリア支援センターでは、各地方団体からの企業情報、求人資料を中心に、エリア別に公開しています。さらに、UIターン就活ガイダンスの実施や地方自治体、商工会議所、学生職業センターをはじめとしたほかの組織と連携して、


地方企業・団体の採用合同セミナーの案内などのサポートを行っています。また、2024年4月現在、25府県と就職支援協定を締結し、地元の企業情報をより多く学生に伝えられる環境を構築しています。



**理工学研究所応用化学専攻博士前期課程
2022年修了
加藤 麻穂 さん 愛知県立南山高等学校卒業**

(株)豊田中央研究所

トヨタグループの企業と大学、社会をつなぐ企業研究所で働いています。自動車による社会変革を最上流で進め、様々な専門知識と将来を見据えた幅広い研究をできるのが大きな魅力です。私は、これまでにない複雑形状の部品を実現できる金属3Dプリンタ用の材料開発に従事しています。大好きな地元で、研究者として自動車産業に貢献できることがUターン就職の大きな理由です。就活時は就職キャリア支援センターにて、自身が何に興味があるか、丁寧に引き出していただきました。明治大学には個々の関心を伸ばすプログラムが多くあります。目に留まったものに積極的に参加してください。



**商学部商学科マネジメントコース
2017年卒業
加藤 亮亮 さん 愛知県立天白高等学校卒業**

(株)大垣共立銀行

私は現在、愛知県内の支店に勤務しており、地元のお客様を中心に営業活動をしています。就職活動では業界や地域を絞ることなく活動しましたが、最終的には企業活動に欠かせない金融で地元をより良くしていきたいという思いでUターン就職することを決めました。大学で部活やゼミ活動からたくさん学びや経験を得たことが納得いく就職活動につながったと感じています。明治大学でいるんことにチャレンジして視野を広げていってほしいと思います。

父母会



父母会総会・懇談会(熊本県)

地区父母会

学部学生の父母は、登録住所の地区父母会の会員となります。地区ごとに父母会総会を開き事業計画・予算などを決定します。総会後の懇談会では、大学教職員や父母同士で情報交換できる場が設けられ、多くの父母に喜ばれています。

連合父母会の運営

国内57地区および4つの国と地域の父母会から選出された会長で構成されている連合父母会は、年に数回、全国会長会議と役員会を開催し、連合父母会の事業計画・予算などを審議・決定しています。

連合父母会の事業

大学と父母の貴重なコミュニケーションの場となる父母懇談会を地区父母会単位で開催しています。大学の現況や就職状況の報告をはじめ、学生生活や留学など父母が高い関心を持つ内容を直接聞ける良い機会となっています。父母同士が親交を深める交流会の開催や「明治大学広報」の送付も行っています。そのほかにも奨学金給付、学部長奨励賞・教育振興賞の表彰、大学祭やサークル活動などの課外活動支援、留学生・海外留学支援、卒業記念品の贈呈など、学生を多面的にサポートしています。

問い合わせ 父母会連携事務局 03-3296-4079 / 03-3296-4080
 連合父母会ホームページ <https://www.meiji-parents.jp/>